

# Rapport Annuel 2016



Béni Abbès, Béchar



Palais El Mechouar, Tlemcen



Montagnes du Djurdjura, Kabylie



Oasis au Sahara, Biskra





الشركة المركزية لإعادة التأمين  
COMPAGNIE CENTRALE DE REASSURANCE

SERVING YOUR CHALLENGES, SUPPORTING YOUR ACTIVITY



Îlot 135, N°2, Cité Administrative Plateau. Ouled Fayet. Alger 16035

Tél : +213 0 21 38 25 08

Fax : +213 0 21 38 26 16

E-mail : [contact@ccr.dz](mailto:contact@ccr.dz)

Site Web : [www.ccr.dz](http://www.ccr.dz)

# Rapport Annuel

# 2016

# Sommaire

<b>CHIFFRES CLES 2016</b> .....	5
<b>ACTIVITE COMMERCIALE</b> .....	5
1-ACTIONS COMMERCIALES DESTINEES AU MARCHÉ NATIONAL.....	7
2-ACTIONS COMMERCIALES DESTINEES AU MARCHÉ INTERNATIONAL.....	7
<b>POLITIQUE RISK MANAGEMENT (ERM)</b> .....	5
1-POLITIQUE DE GESTION DES RISQUES AU SEIN DE LA CCR.....	8
2-ORGANISATION DE LA FONCTION ERM DE LA CCR.....	8
<b>RESSOURCE HUMAINE ET FORMATION</b> .....	55
1-RESSOURCE HUMAINE.....	9
2-FORMATION.....	9
<b>GESTION TECHNIQUE</b> .....	55
1-ANALYSE GLOBALE DE LA PRODUCTION.....	9
2-ACCEPTATIONS NATIONALES.....	11
3-ACCEPTATIONS INTERNATIONALES.....	12
4-SINISTRES REGLES.....	13
5-RETROCESSION.....	13
6-RETENTION.....	14
<b>GESTION FINANCIERE</b> .....	55
1-PARTICIPATIONS.....	14
2-PLACEMENTS FINANCIERS.....	14
<b>GESTION GENERALE</b> .....	55
1-FRAIS GENERAUX.....	15
2-RESULTATS .....	16
3-MARGE DE SOLVABILITE.....	16
<b>ETATS FINANCIERS</b> .....	55
1-ACTIF .....	18
2-PASSIF.....	19
3-COMPTÉ DE RESULTATS .....	20
4-TABLEAUX DES FLUX DE TRESORERIE.....	21
5-ETAT DE VARIATIONS DES CAPITAUX PROPRES.....	12

# MESSAGE DU PRÉSIDENT

L'industrie mondiale de la réassurance a réalisé des résultats positifs, au titre de l'exercice 2016, et ce, malgré une augmentation de 50% des pertes assurées résultant des catastrophes naturelles en 2016. Ces résultats associés à une abondance continue des capitaux des réassureurs traditionnels et des marchés financiers permettent de maintenir la situation de Soft Market du marché de la Réassurance.

En Algérie, la production du secteur des assurances, au terme de l'exercice 2016, s'élève à près de 131 milliards DA contre 128 milliards DA en 2015, soit une croissance de 2%, qui est quasiment le même niveau d'évolution enregistré en 2015. Ce rythme de croissance reflète le contexte actuel de l'économie nationale, caractérisé par la baisse des cours internationaux de pétrole et, par conséquent, des revenus extérieurs du pays.

En matière de réassurance, la cession en réassurance du marché national, estimée pour l'exercice 2016, est en progression de 6% comparée à celle de 2015, passant de 34,7 milliards DA à 36,7 milliards DA. La part de la CCR, dans ce marché, a régressé d'un point, passant de 67% à 66%, et ce, en dépit de la croissance de 7,37% de son chiffre d'affaires brut de rétrocession.

Il est à noter que cette croissance est tirée par les acceptations nationales de l'entreprise, qui demeurent prédominantes avec une part de 89,4% du chiffre d'affaires global, mais aussi, par les acceptations internationales, qui représentent une part de 10,6%. Ainsi, la part des primes générées par les acceptations internationales est en progression de 2,2 points, comparée à 2015 (8,4%).

Par ailleurs, il est constaté, en 2016, le maintien de la tendance baissière de la part de la cession obligatoire dans le chiffre d'affaires global de la CCR, passant de 65% à 61%, au profit de l'évolution de la cession non obligatoire qui passe de 35% à 39%.

Dans le cadre de son activité commerciale, la CCR a continué à apporter son support à ses clients et partenaires en leur offrant des solutions adaptées à leurs besoins et une prestation de service de qualité. Aussi, la CCR a poursuivi la mise en œuvre d'un programme de formation et d'assistance technique au bénéfice de ses cédantes.

Sur le plan de l'activité financière, la CCR a souscrit pour 4 milliards DA à l'emprunt obligataire national pour la croissance économique. Globalement, les placements financiers et les participations de la CCR ont progressé, en 2016, de 3,5% générant une hausse des revenus financiers de 25%.

En conséquence, la croissance du chiffre d'affaires conjuguée à une politique de souscription prudente et maîtrisée, à une politique de placement ciblée, ainsi qu'à une maîtrise des frais de fonctionnement, a permis à la CCR d'améliorer ses performances ainsi que son résultat net de l'exercice de 6,40%.

Enfin, il est utile de préciser qu'en 2016, la CCR a réussi à préserver sa notation, B+ avec des perspectives stables, attribuée par l'agence de notation AM BEST, ce qui témoigne de sa solidité financière et de sa performance technique.



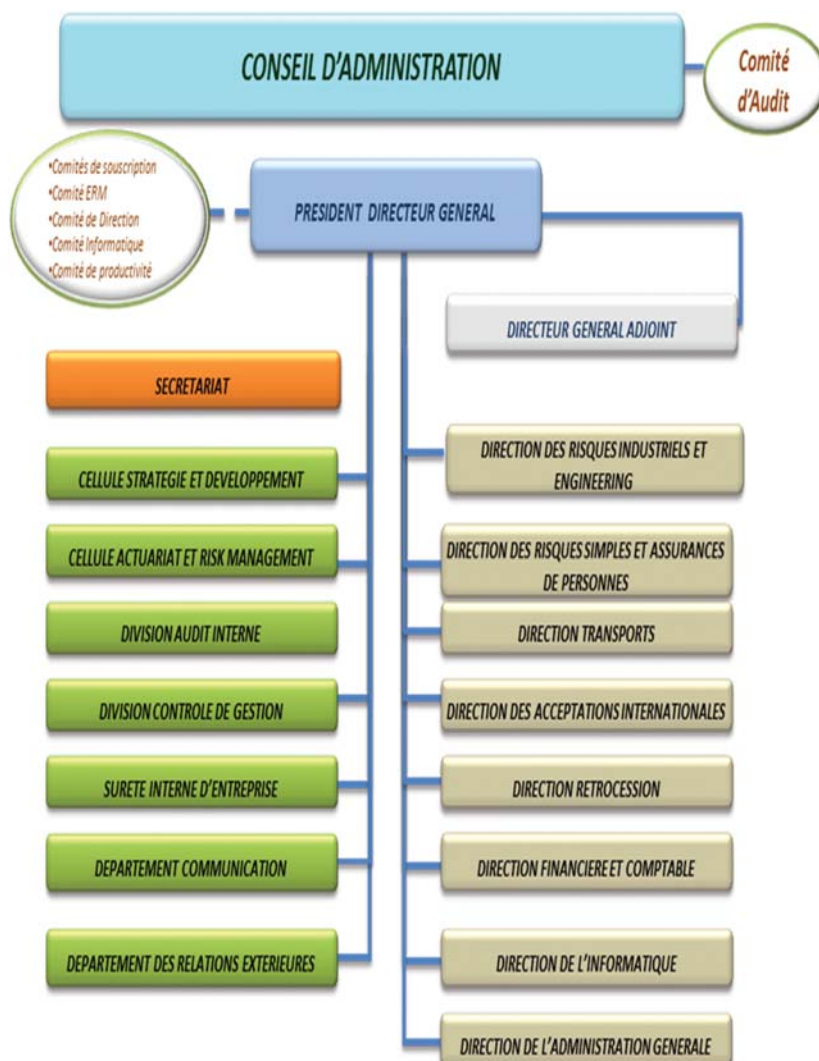
**Hadj Mohamed SEBA**  
Président Directeur Général



## CHIFFRES CLÉS 2016

DESIGNATION	2015	2016	VARIATION (%)
CHIFFRE D'AFFAIRES (BRUT DE RÉTROCESSION)	25 333	27 201	7,37
CHIFFRE D'AFFAIRES (Net de Rétrocession)	14 660	16 422	12,02
CHARGE DE SINISTRES (Brute de Rétrocession)	10 514	11 270	7,19
CHARGE DE SINISTRES (Nette de Rétrocession)	6 801	8 430	23,95
PRODUITS FINANCIERS	1 177	1 475	25,34
FRAIS DE FONCTIONNEMENT	832	843	1,43
RESULTAT NET	2 876	3 060	6,40
TITRES DE PARTICIPATIONS	3 699	3 845	3,94
CAPITAUX PROPRES	25 695	27 399	6,63
PROVISIONS TECHNIQUES	29 905	29 645	-0,87
TOTAL BILAN	69 303	73 388	5,89
CAPITAL SOCIAL	19 000	22 000	15,79
EFFECTIF ACTIF	91	90	-1

## STRUCTURE ORGANISATIONNELLE DE LA CCR



## STRUCTURE ORGANISATIONNELLE DE LA CCR

CONSEIL D'ADMINISTRATION	
<b>PRÉSIDENT</b>	<b>Hadj Mohamed SEBA</b>
<b>ADMINISTRATEURS</b>	<b>Salima BEDRANI</b>
	<b>Abdelmalik DJEMIAI</b>
	<b>Kamel MARAMI</b>
	<b>Khaled MOUZAIA</b>
	<b>Mustapha TAMELGHAGHET</b>

DIRECTION GENERALE		
<b>DIRECTEUR GÉNÉRAL</b>	<b>Hadj Mohamed SEBA</b>	
<b>DIRECTEURS</b>	<b>Sofiane AZZOUG</b>	DIRECTEUR DES ACCEPTATIONS INTERNATIONALES
	<b>Abdellah BENSEIDI</b>	DIRECTEUR TRANSPORT
	<b>Wided BELHOUCHE</b>	DIRECTRICE DE LA RETROCESSION
	<b>Sid Ahmed RACHEDI</b>	DIRECTEUR DE LA COMPTABILITE ET DES FINANCES
	<b>Abdelmadjid OULMANE</b>	DIRECTEUR DES RISQUES DIVERS ET ASSURANCE DE PERSONNE
	<b>Karima MALEK</b>	DIRECTRICE DE L'INFORMATIQUE
	<b>Yacine LARIBI</b>	DIRECTEUR DES RISQUES INDUSTRIELS ET ENGINEERING
<b>CONSEILLERS</b>	<b>Makhlouf LATROUS</b>	DIRECTEUR DE L'ADMINISTRATION GENERALE
	<b>Ismail GHERBI</b>	RESPONSABLE DE LA CELLULE STRATEGIE ET DEVELOPPEMENT
	<b>Ahmed SID</b>	RESPONSABLE DE LA CELLULE ACTUARIAT ET RISQUES MANAGEMENT





Bureaux et Fontaine de l'Amirauté, 1912



## ACTIVITE COMMERCIALE

L'action commerciale de la CCR s'insère dans sa vision stratégique, elle découle d'une analyse préalable de la structure de son activité et des potentialités de son développement.

En effet, et vu que l'activité de la CCR est largement dominée par son portefeuille national qui réalise, en moyenne 90% de son Chiffre d'Affaires, le marché local est d'une importance capitale pour la CCR. Ceci explique la prépondérance des actions commerciales destinées au marché local, pour saisir les opportunités d'affaires qui en découleraient.

L'autre volet de l'activité de la CCR, à savoir les acceptations internationales, représente environ 10% de son portefeuille d'affaires, mais constitue, en revanche, la principale source de croissance à moyen et long terme. La CCR projette dans ses plans d'affaires successifs, la mise en œuvre d'une politique commerciale qui permet la réalisation d'une croissance continue des affaires internationales. La qualité de service, la proximité commerciale, la consolidation du Rating et la prospection, constituent les facteurs principaux de la politique commerciale de la CCR en matière de développement des acceptations internationales.

Ainsi, et à l'instar des années précédentes, l'activité commerciale durant l'année 2016 a été intense, avec l'organisation et la réalisation d'un nombre important d'actions, tant à destination des cédantes nationales, que des marchés internationaux cibles de la CCR.

### 1 - ACTIONS COMMERCIALES DESTINEES AU MARCHE NATIONAL

Les efforts commerciaux déployés par la CCR à destination du marché domestique s'inscrivent dans le cadre du développement global de l'activité de l'entreprise. A cet effet, la CCR déploie d'importants efforts en matière de formation des cadres des cédantes nationales.

En plus, la CCR s'est engagée à développer des actions de soutien à la création de nouveaux produits d'assurance, par les sociétés d'assurance algériennes, et offrir des supports de réassurance automatiques, notamment dans les branches d'assurance de personnes, d'assurance des entreprises, d'assurance agricole et de crédit.

Dans ce cadre, l'année 2016 a vu l'organisation par la CCR de pas moins de huit (08) workshops traitants de sujets divers, et qui ont bénéficié à plus de 170 cadres des compagnies d'assurances algériennes, et d'un séminaire international consacré à la thématique «Les Risques émergents & l'Assurance ». En outre, et en matière d'Assurance Transport, l'année 2016 a vu le lancement, par la CCR, d'un produit P&I destiné aux embarcations de petite et moyenne taille.

### 2 - ACTIONS COMMERCIALES DESTINEES AU MARCHE INTERNATIONAL

Les actions commerciales déployées à l'international par la CCR visent à lui permettre, notamment, d'affirmer sa présence auprès de ses clients, et de prospector les nouveaux marchés qui présentent des opportunités de développement pour l'activité de la CCR.

Ainsi, et dans le cadre de ces actions commerciales à l'international, des cadres de la société ont participé, au courant de l'année 2016, à plusieurs manifestations internationales, pour exposer la politique commerciale de la compagnie et les potentialités qu'elle peut offrir en matière de couvertures en réassurance et d'accompagnement de ses partenaires. On peut notamment citer les manifestations suivantes :

- 40ème AG FANAF: Abidjan- Côte d'Ivoire : du 13 au 19 février 2016 ;
- Organisation Africaine des Assurances (OAA) - 43ème Conférence à Marrakech – Maroc : du 06 au 12 Mai 2016;
- GAIF - Beyrouth – Liban : du 23 au 27 Mai 2016 ;
- Rendez-vous annuel Monté Carlo : Du 10 au 15 Septembre 2016 ;
- Forum de Réassurance Africaine (OAA) – Dakar – Sénégal : Du 02 au 05 Octobre 2016.

Par ailleurs, des visites ont été effectuées à plusieurs marchés, notamment l'Arabie Saoudite, la Mauritanie, la Tunisie, et la Turquie. Plusieurs autres marchés cibles sont au programme de la CCR pour des visites dans le futur.

La participation à ces manifestations et les visites des marchés rentrent dans le cadre de la prospection commerciale visant à nouer des relations d'affaires avec des partenaires étrangers répondant aux exigences de la CCR, et à consolider ses parts sur les marchés cibles.



# POLITIQUE RISK MANAGEMENT (ERM) DE LA CCR

L'action stratégique de la CCR est portée par un cadre d'organisation et de fonctionnement sécurisé. En effet, l'entreprise a mis en place les outils lui permettant de se protéger au mieux des risques opérationnels, humains et d'environnement, auxquels elle pourrait être exposée, principalement à travers la fonction ERM (Entreprise Risk Management).

La mise en place d'un processus continu pour l'identification et l'atténuation des risques favorise les bonnes pratiques en matière de gestion des risques. Ce processus repose essentiellement sur les procédures nécessaires à l'évaluation et au contrôle des risques pour limiter leur éventuel impact à des niveaux acceptables par la compagnie.

## 1 - LA POLITIQUE DE GESTION DES RISQUES AU SEIN DE LA CCR

La politique Risk Management implique tous les niveaux décisionnels de la compagnie. Il s'agit de définir la tolérance globale aux risques ainsi que la tolérance pour chaque catégorie de risque. Elle est ensuite intégrée par les structures de gestion, d'audit et de contrôle des risques pour encadrer les processus opérationnels. Les tolérances par catégorie et par risque sont validées par le Conseil d'administration.

## 2 - ORGANISATION DE LA FONCTION ERM DE LA CCR

La fonction Risk Management est le maillon fondamental de la stratégie de gestion des risques de la compagnie. La fonction Risk Management au sein de la CCR vise en premier lieu, la maîtrise des risques auxquels l'entreprise fait face dans le but de favoriser les conditions de réalisation de ses objectifs stratégiques et d'assurer la sécurité de ses fonds propres.



La mise en œuvre de la fonction Risk Management au sein de la CCR s'articule autour d'une organisation impliquant plusieurs centres fonctionnels au sein de la compagnie, sous la supervision directe de la direction générale, il s'agit principalement des structures Risk

Management et audit interne en plus des différents centres opérationnels de l'entreprise. Par ailleurs, la politique Risk Management de la CCR s'est trouvée rehaussée par l'acquisition d'un outil de modélisation courant 2016.







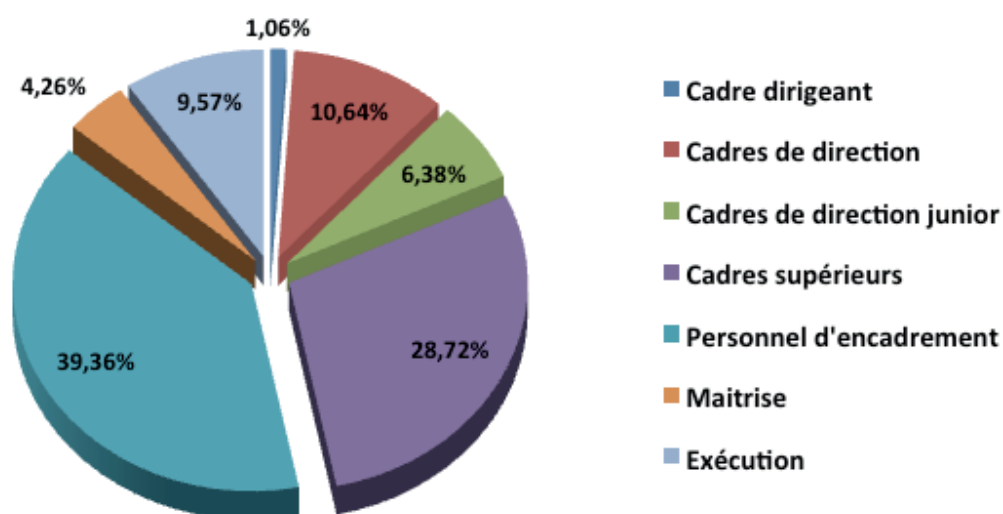
Constantine, 1873

# RESSOURCE HUMAINE ET FORMATION

## 1 - RESSOURCE HUMAINE

Au terme de l'exercice 2016, le nombre d'effectif de l'entreprise a atteint 94 éléments inscrits, dont 90 actifs, contre un nombre de 92 éléments inscrits, dont 91 actifs, en 2015.

STRUCTURE DE L'EFFECTIF INSCRIT - 2016



## 2 - FORMATION

La qualité de la prestation de la CCR dépend de la formation et de la compétence de sa ressource humaine. Pour cette raison, il a été réalisé, au cours de l'exercice 2016, 244 actions de formation dont (05) en longue durée, (27) en courte durée, (02) formations informatiques, (14) stages dont (02) à l'étranger, (90) participations à des séminaires et ateliers et (106) concernant les formations internes.

Comparé au nombre prévu dans le budget de formation 2016 (234 actions), le niveau de réalisation est de 104,27%.

Rapporté à la masse salariale 2016 qui a atteint un montant de 172 millions DA, le coût global de ces formations représente un ratio de 4,93% (soit plus de deux fois le minimum imposé par la réglementation algérienne en la matière, qui est de 2%).





La Cavalcade - Ziani Hocine

# GESTION TECHNIQUE

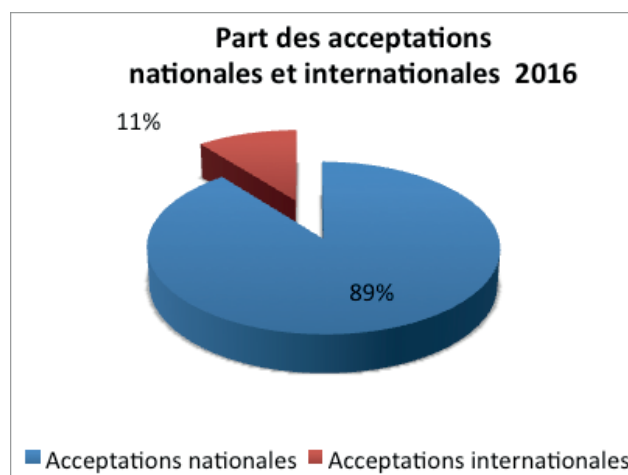
## 1 - ANALYSE GLOBALE DE LA PRODUCTION

L'activité technique de la CCR s'est caractérisée, en 2016, par une progression du chiffre d'affaires global de 7,37%. Les chiffres d'affaires réalisés en national et à l'international ont enregistré, respectivement, une progression de 4,82% et 35,16%.

Le chiffre d'affaires global de la CCR reste dominé par les acceptations nationales à hauteur de 89%, soit 24 317

millions DA, contre 92% en 2015. Ainsi, les acceptations internationales représentent une part de 11%, soit 2 884 millions DA, contre 8% en 2015. La part de la cession obligatoire du chiffre d'affaires global passe de 65%, en 2015, à 61% en 2016.

Même si les acceptations internationales ne représentent qu'une part de 11% du chiffre d'affaires global de la CCR, elles ont gagné 3 points dans la structure du chiffre d'affaires en 2016.

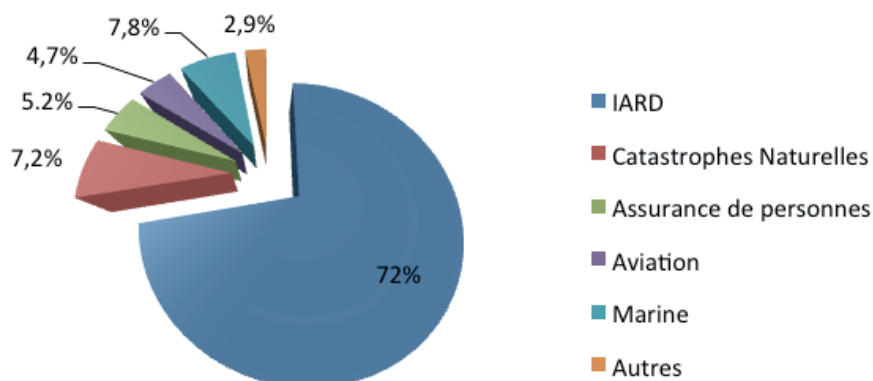


Par branches, la production globale de la CCR se présente comme suit :

### EVOLUTION DES ACCEPTATIONS GLOBALES PAR BRANCHE 2016

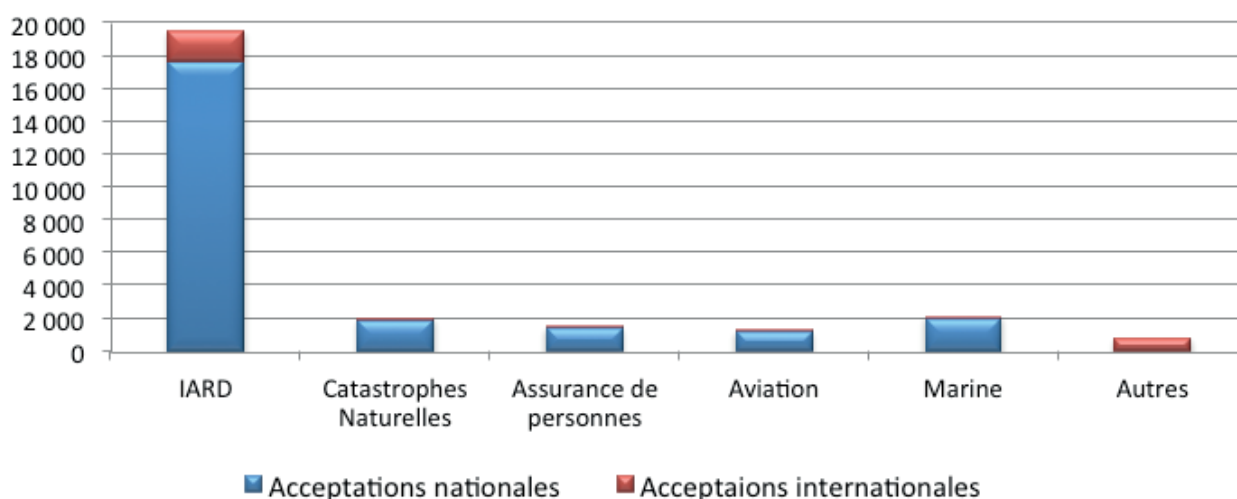
Branches	2015		2016		Variation	
	Montant	%	Montant	%	Montant	%
IARD	17 878	70,6	19 610	72	1 732	9,69
Catastrophes Naturelles	1 679	6,6	1 959	7,2	280	16,67
Assurance de personnes	1 600	6,3	1 416	5,2	-183	-11,47
Aviation	1 394	5,5	1 286	4,7	-108	-7,77
Marine	2 239	8,8	2 129	7,8	-110	-4,91
Autres	543	2,1	801	2,9	257	47,37
<b>TOTAL</b>	<b>25 333</b>	<b>100</b>	<b>27 201</b>	<b>100</b>	<b>1 868</b>	<b>7,37</b>

### STRUCTURE DES ACCEPTATIONS GLOBALES - 2016





## ACCEPTATIONS GLOBALES 2016



## 2 - ACCEPTATIONS NATIONALES

Le chiffre d'affaires des acceptations nationales, réalisé au titre de l'exercice 2016, s'élève à 24 317 millions DA contre 23 199 millions DA en 2015, soit une évolution positive de 4,82% (+1 118 millions DA).

### 2.1. BRANCHES NON MARINES

Le chiffre d'affaires des branches non marines a marqué, au titre de l'exercice 2016, une progression de 6,39%, soit +1 265 millions DA, passant de 19 803 millions DA, en 2015, à 21 068 millions DA en 2016. Ce chiffre d'affaires 2016 des branches non marines représente 87% du chiffre d'affaires national et 77% du chiffre d'affaires global de la CCR.

#### A) IARD

La branche IARD (Incendie, Accidents et Risques Divers), y compris l'Engineering et la RC Décennale, enregistre, au titre de l'exercice 2016, un chiffre d'affaires de 17 508 millions DA, contre 16 548 millions DA en 2015, en progression de 5,80%.

#### B) Catastrophes Naturelles

Le chiffre d'affaires de la branche catastrophes naturelles réalisé, au titre de l'exercice 2016, s'élève à 1 947 millions DA, marquant ainsi une progression de 17,54% (+290 millions DA) comparé au chiffre d'affaires réalisé l'exercice précédent qui est de 1 656 millions DA.

#### C) Assurances de personnes

Les branches Assurances de Personnes, constituées des branches Assurance Vie et Assistance Voyage,

enregistrent, au 31/12/2016, un volume de primes de 1 414 millions DA contre 1 599 millions DA, au 31/12/2015, marquant une régression de 11,58%, soit -185 millions DA. Ce chiffre d'affaires 2016 est constitué, à 52,4%, des primes Assurances Vie et à 47,6% des primes Assistance Voyage.

### 2.2. BRANCHE TRANSPORT

La branche Transport, constituée des sous branches Aviation, Corps Maritimes et Facultés, a réalisé, au titre de l'exercice 2016, un chiffre d'affaires de 3 249 millions DA contre 3 396 millions DA en 2015, marquant ainsi une régression de 4,34% (-147 millions DA).

#### A) Aviation

La branche Aviation a enregistré, au 31/12/2016, un volume de primes de 1 220 millions DA contre 1 239 millions DA en 2015, soit une régression de 1,60%.

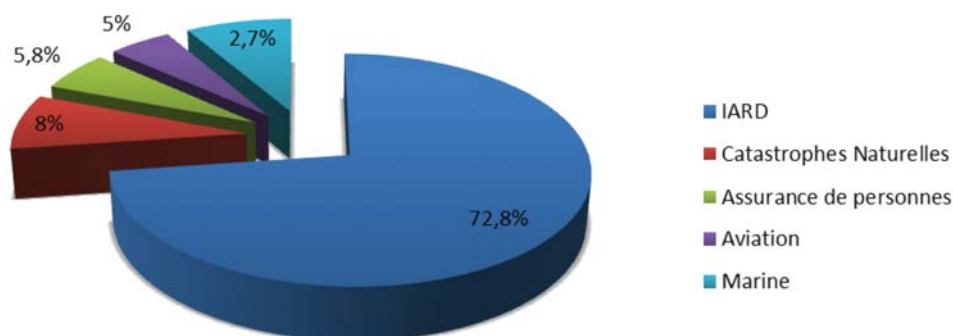
A noter que la baisse réelle, enregistrée en monnaie étrangère (USD), est de -14%. Toutefois, l'effet de la dépréciation de la parité du Dinar Algérien contre le Dollar Américain, monnaie dans laquelle sont exprimées les primes Aviation à la base, a compensé cette baisse.

#### A) Facultés & Corps Maritimes

Le chiffre d'affaires des branches Marines (Facultés & Corps Maritimes), réalisé en 2016, s'élève à 2 030 millions DA, enregistrant ainsi une régression de 5,89% (-127 millions DA), comparé au chiffre d'affaires 2015 (2 157 millions DA). Cette situation s'explique, par la dépréciation de la parité du Dinar Algérien contre le Dollar Américain, d'une part, et par la situation économique du pays marquée par la baisse du volume des importations en 2016, d'autre part.

## ÉVOLUTION DES ACCEPTATIONS NATIONALES - 2016

Branches	2015		2016		Variation (%)	
	Sin Brut	Ret Net CCR	Sin Brut	Ret Net CCR	Sin Brut	Ret Net CCR
IARD	16 548	71,3	17 708	72,8	1 160	7,01
Catastrophes Naturelles	1 656	7,1	1 947	8	290	17,54
Aviation	1 599	6,9	1 414	5,8	-185	-11,58
Marine	1 239	5,3	1 220	5	-20	-1,6
Assurances de personnes	2 157	9,3	2 030	8,4	-127	-5,89
Autres	23 199	100	24 317	100	1 118	4,82
<b>TOTAL</b>	<b>6 076</b>	<b>3 979</b>	<b>11 080</b>	<b>6 122</b>	<b>82,4%</b>	<b>53,8%</b>



STRUCTURES DES ACCEPTATIONS NATIONALES - 2016

## 3 - ACCEPTATIONS INTERNATIONALES

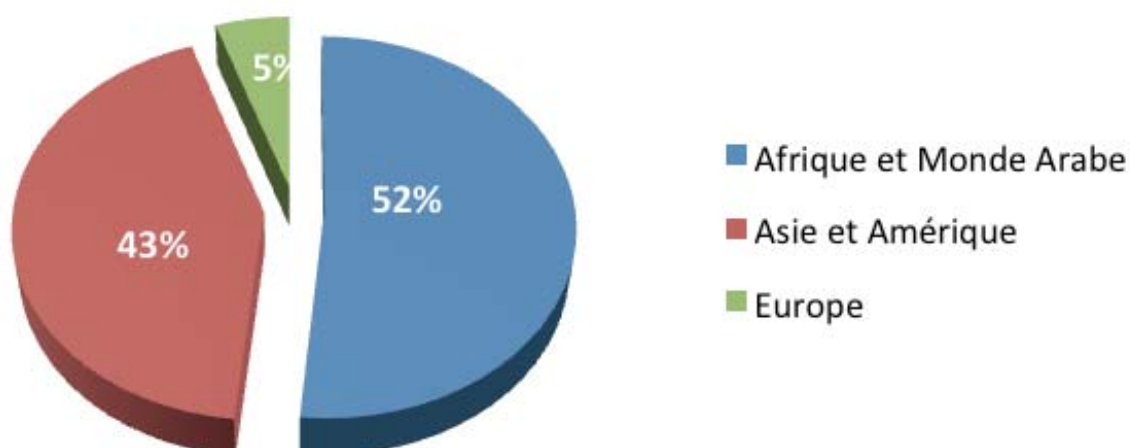
Le chiffre d'affaires réalisé, en 2016, à travers les souscriptions de la CCR à l'international, s'élève à 2 884 millions DA contre 2 133 millions DA en 2015, soit une croissance de 35,16% (+750 millions DA) tirée, principalement par la réalisation de nouvelles affaires, l'augmentation des niveaux de participations de la CCR en 2016, et l'évolution de primes de certains programmes.

L'évolution du chiffre d'affaires international est une évolution combinée sur les deux types de souscription ; traités et facultatives.

## 3.1. CHIFFRE D'AFFAIRES INTERNATIONAL PAR ZONE

L'analyse du chiffre d'affaires international 2016, par zone géographique, montre que la zone Afrique & Monde Arabe constitue la première zone de souscription à l'international avec une part de 51,58%, en diminution de 3,80 points comparée à l'exercice précédent (55,38%). Elle est suivie de la zone Asie & Amérique qui demeure la deuxième zone de souscription, avec une part de 43,18%, en évolution de 4,17 points comparée à l'exercice précédent (39,02%). Ainsi, on retrouve, en dernière position, la zone Europe avec une part de 5,24% contre 5,60% en 2015, en baisse de 0,36 points.

## RÉPARTITION DES ACCEPTATIONS INTERNATIONALES PAR ZONE





## ACCEPTATIONS INTERNATIONALES 2016 PAR BRANCHE

Branches	2015		2016		Variation	
	Montant	%	Montant	%	Montant	%
IARD	1330	62,31	1 902	65,94	572	43,01
Catastrophes Naturelles	23	1,07	12	0,43	-11	-46,23
Assurance de personnes	1	0,04	2	0,09	2	199,56
Aviation	155	7,26	66	2,3	-88	-57,12
Marine	81	3,84	100	1,23	-6	-14,48
Autres (*)	543	25,47	801	3,48	258	47,51
<b>TOTAL</b>	<b>2 133</b>	<b>100</b>	<b>2 884</b>	<b>100</b>	<b>750</b>	<b>35,16</b>

### 3.2. CHIFFRE D'AFFAIRES INTERNATIONAL PAR BRANCHE

L'analyse du chiffre d'affaires international, par branche, fait ressortir l'importance de la branche IARD, qui avec

un volume de prime de 1 902 millions DA domine le portefeuille international, elles représentent 65,94% du chiffre d'affaires international en 2016 contre 62,3% en 2015.

## 4 - SINISTRES REGLÉS

L'exercice 2016 a été caractérisé par une légère augmentation des sinistres réglés par la CCR. En effet,

les sinistres réglés bruts de l'exercice s'élèvent à 11 161 millions DA contre 11 080 millions DA en 2015, soit une évolution d'environ 1%.

### SINISTRES REGLES PAR BRANCHES

Branches	2016		2015		Variation (%)	
	Sin Brute	Ret Net CCR	Sin Brute	Ret Net CCR	Sin Brute	Ret Net CCR
IARD	8 492	5 104	8 321	4 473	2%	14%
Catastrophes Naturelles	2	2	2	2	-10%	7%
Aviation	1 620	71	582	-33	178%	-316%
Marine	-21	-76	919	465	-102%	-116%
Autres	651	199	907	865	-28%	-77%
Assurances de personnes	417	436	349	349	20%	25%
<b>TOTAL</b>	<b>11 161</b>	<b>5 736</b>	<b>11 080</b>	<b>6 122</b>	<b>1%</b>	<b>-6%</b>

## 5 - RETROCESSION

Le volume des primes rétrocédées a connu, en 2016, une légère hausse de 1% (+106 millions DA), passant de 10 673 millions DA, en 2015, à 10 778 millions DA.

Rapporté au chiffre d'affaires global brut réalisé, en 2016, par l'entreprise (27 201 millions DA), le total des primes rétrocédées représente 39,63% contre 42,13% en 2015.

Pour ce qui est des sinistres récupérés auprès des rétrocessionnaires, ils ont enregistré, au 31/12/2016, une variation positive de 22,53%, passant de 4 959

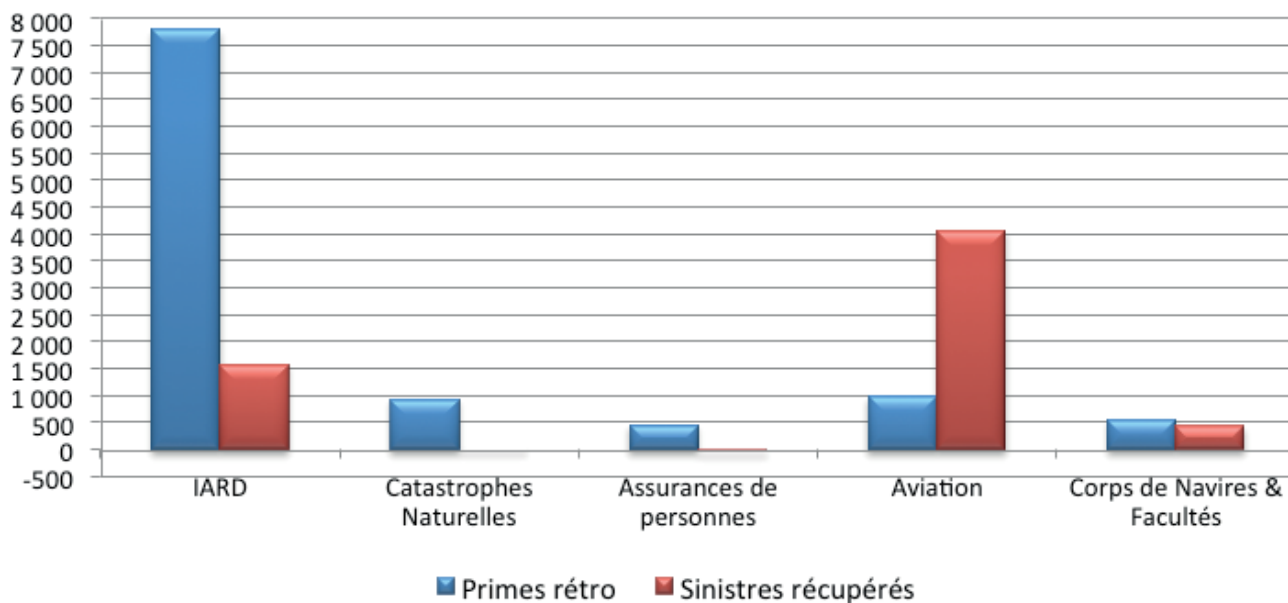
millions DA, en 2015, à 6 076 millions DA.

Rapportés au total des règlements de sinistres brut, à la charge de la CCR, enregistré au 31/12/2016 (11 812 millions DA), ces sinistres récupérés représentent 51,44% contre 44,75% en 2015.

Ces résultats sont la conséquence d'une politique de rétrocession qui s'appuie sur des partenaires de premier ordre dont la solidité financière et les compétences techniques ont permis la naissance d'une relation stable et profitable pour les deux parties.

Enfin, il est important de signaler que près de 92% des programmes de rétrocession de la CCR ont été placés auprès de sécurités A et plus.

## LA RÉTROCESSION EN 2016

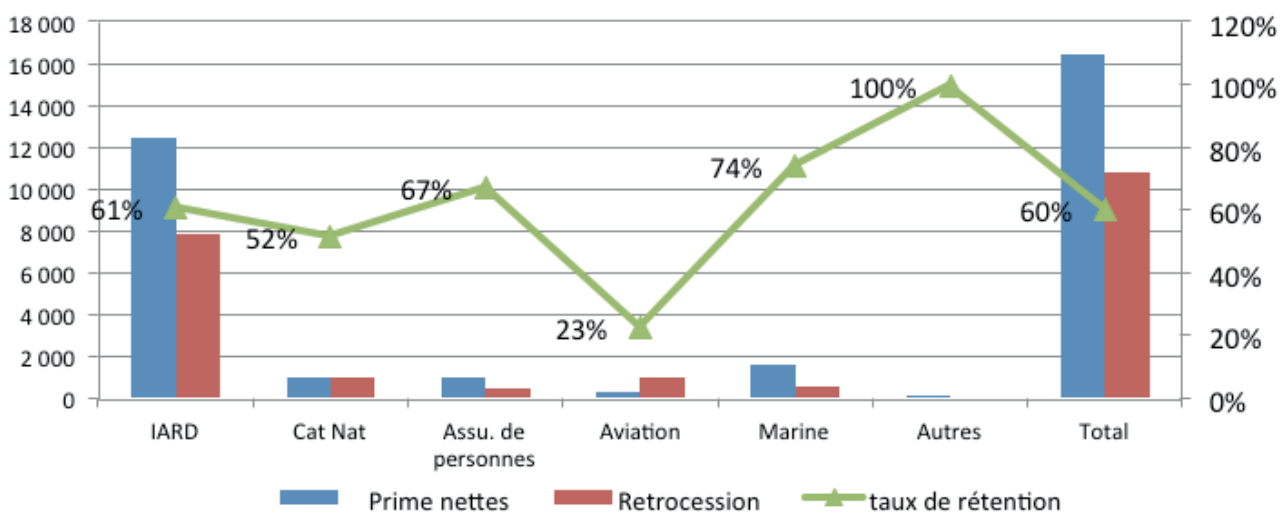


## 6 - RETENTION

Le volume des primes retenu par la CCR, au titre de l'exercice 2016, a atteint un montant de 16 422 millions DA contre 14 660 millions DA en 2015, enregistrant ainsi une variation positive de 12%, soit +1 762 millions DA). Rapportée au chiffre d'affaires global, la rétention de la CCR représente une part de 60%, en 2016, contre 58% en 2015, en hausse de 02 points.

En matière de sinistres, le montant des sinistres réglés à la charge nette de la CCR a atteint, au 31/12/2016, un montant de 5 736 millions DA contre 6 122 millions DA en 2015, en baisse de 6,30%, soit -385 millions DA. Rapportée au total des sinistres réglés brut, la rétention de la CCR représente une part de 49%, en 2016, contre 55% en 2015, marquant ainsi une baisse de (06 points).

## TAUX DE RÉTENTION DES PRIMES PAR BRANCHE - 2016







Costume d'une femme



## GESTION FINANCIERE

Les actifs financiers et placements de la CCR au 31/12/2016 s'élevaient à 52 941 millions DA, contre 51 160 millions DA en 2015, en hausse de 1 780 millions DA (+3,48%).

Le total des produits financiers dégagés par les placements de la CCR en 2016 a atteint 1 475 millions DA contre 1 177 millions DA en 2015, soit une augmentation de 298 millions DA, correspondant à +25,34%. Les revenus financiers représentent 5,42% du chiffre d'affaires 2016, soit une augmentation de 0,78 point par rapport à 2015 (4,64%).

Ramenés aux charges, les produits financiers générés en 2016 permettent la couverture de :

- 175% des frais de fonctionnement contre 141% en 2015 ;
- 681% des charges du personnel contre 496% en 2015.

### 1 - TITRES DE PARTICIPATION

Les participations de la CCR dans le capital social des entreprises nationales et internationales, du secteur des assurances et des autres secteurs, totalisent au 31/12/2016, le montant de 3 845 millions DA contre 3 699 millions DA en 2015, en hausse de 146 millions DA.

### 2 - LES PLACEMENTS FINANCIERS

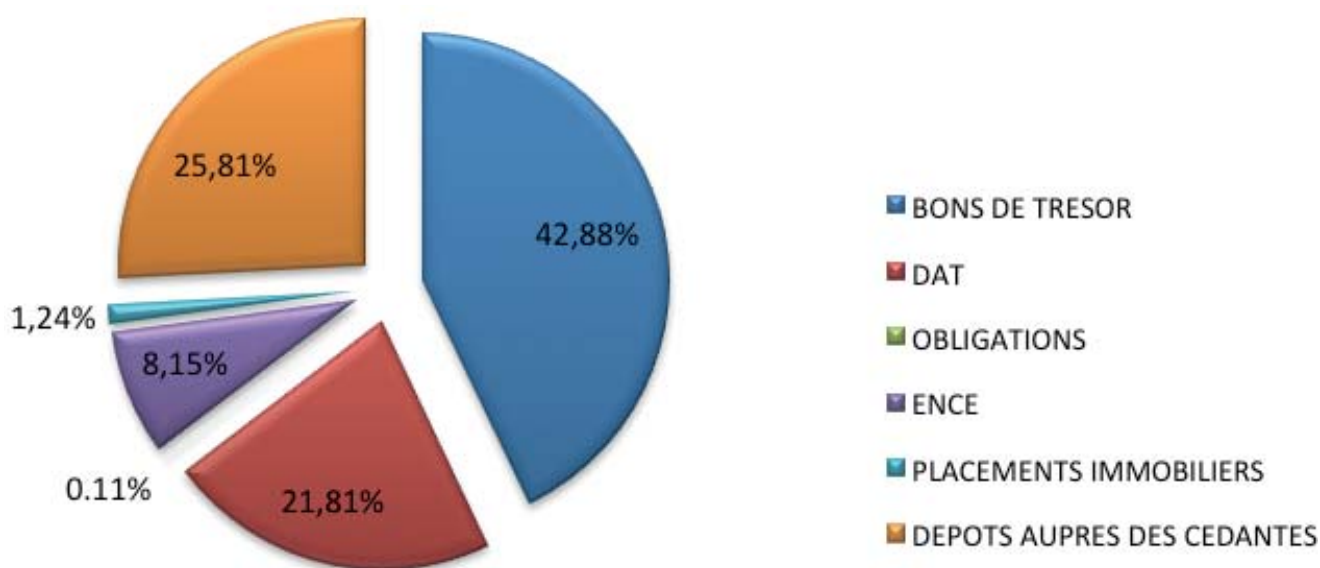
Les placements financiers de la CCR, hors titres de participation, s'élevaient à 49 095 millions DA au 31/12/2016, contre 47 460 millions DA en 2015, en hausse de 1 634 millions DA, soit +3,44%.

Contrairement aux années précédentes, les DAT ont été détrônés par les Bons du Trésor, qui occupent désormais la première place des placements financiers de la CCR, avec un volume de 21 054 millions DA, représentant 42,88% du total des placements financiers hors titre de participation, suivis par les dépôts auprès des cédantes, avec un volume de 12 673 millions DA, soit 25,81% du total des placements financiers, et en troisième position, les DAT avec un volume de 10 708 millions DA, en baisse de 39,46% par rapport à 2015, soit une part de 21,81% des placements financiers hors titre de participation (contre 37,27% en 2015).

Un autre changement significatif dans la structure des placements financiers hors titres de participation est le placement de 4 000 millions DA dans l'emprunt National pour la Croissance Economique (ENCE), ce qui représente 8,15% du total des placements au 31/12/2016.

Les placements immobiliers, dont la valeur est restée la même qu'en 2015, représentent 1,24% du total des placements financiers hors titres participations.

STRUCTURE DES PLACEMENTS FINANCIERS AU 31/12/2016







Un chemin de montagne le long de la côte algérienne

# GESTION GENERALE

## 1 - FRAIS GENERAUX

Les Frais de fonctionnement enregistrés, au 31/12/2016, ont atteint un volume de 843 millions DA contre 831 millions DA en 2015, soit une hausse de 1,43%

(+12 millions DA) due notamment à l'augmentation du poste impôts et taxes.

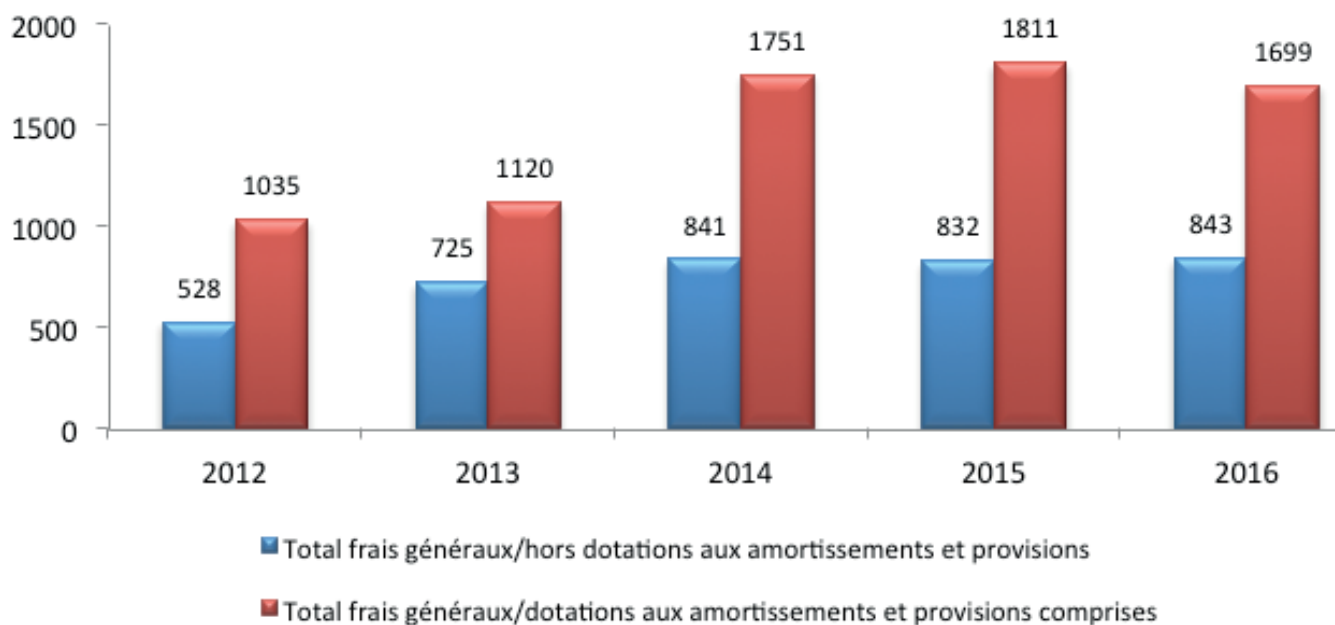
Les frais généraux (dotations aux amortissements et provisions comprises), enregistrés au 31/12/2016, s'élèvent à 1 699 millions DA contre 1 811 millions DA en 2015, en baisse de 6,18%, soit -112 millions DA.

### LES FRAIS GENERAUX EN 2016

Million DZD

Rubriques	Réalisations 2015	Prévisions 2016	Réalisations 2016
Services Extérieurs	23,4	26,8	27,5
Autres Services Extérieurs	229,7	234,0	195,0
Charges du Personnel	237,0	219,5	216,5
Impôts et Taxes et Versements assimilés	224,8	270,6	254,7
Autres Charges Opérationnelles	116,6	38,4	149,7
<b>Total Frais de fonctionnement</b>	<b>831,6</b>	<b>789,2</b>	<b>843,4</b>
Dotations aux Amortissements et Provisions	979,6	789,2	855,7
<b>Frais Généraux</b>	<b>1 811,1</b>	<b>1 053,3</b>	<b>1 699,2</b>

### ÉVOLUTION DES FRAIS GÉNÉRAUX 2012-2016 (millions DA)





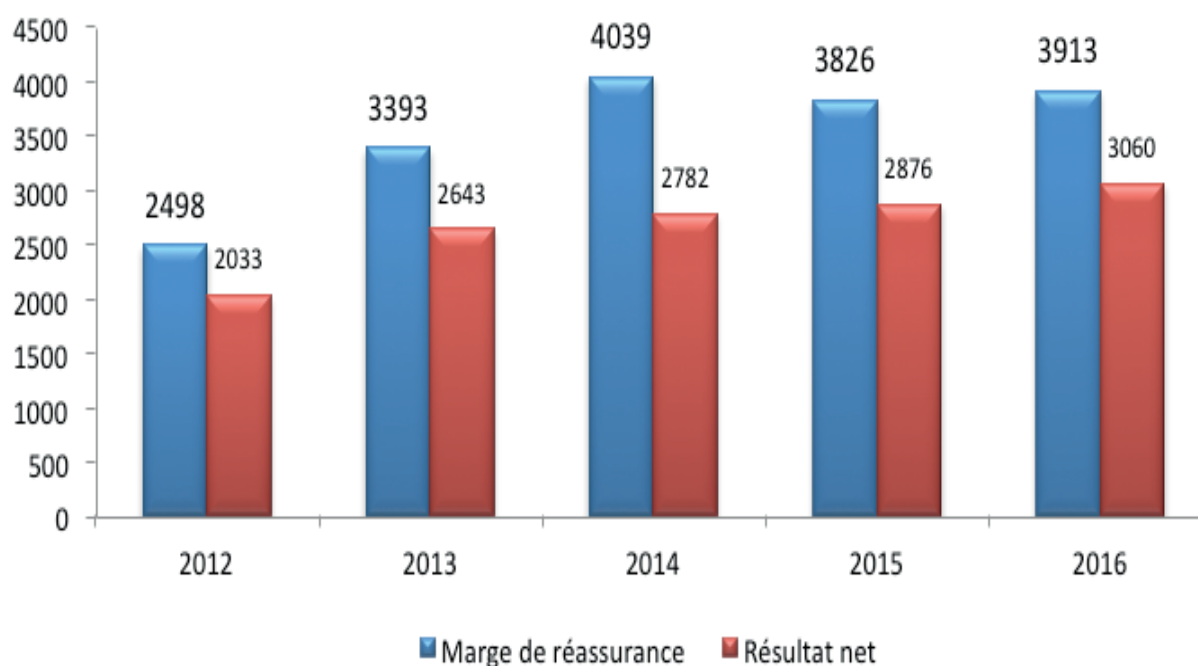
## 2 - RESULTATS

Les différents résultats dégagés, en 2016, se présentent comme suit :

U: millions DA

Désignation	2015	2016	Montant	Variation %
Marge de réassurance	3 826	3 913	87	2,28
Résultat technique opérationnel	2 305	2 399	94	4,09
Résultat financier	1 403	1 447	44	3,14
Résultat ordinaire avant impôts	3 708	3 846	138	3,73
Résultat net des activités ordinaires	2 876	3 060	184	6,40
Résultat net/Capital social	15,14%	13,91%	-1,23 pt	
Résultat net/Capitaux propres	11,19%	11,17%	-0,02 pt	

### ÉVOLUTION DES FRAIS RESULTATS 2012-2016 (millions DA)



## 3 - MARGE DE SOLVABILITE

Le montant des capitaux propres, au 31/12/2016, s'établit à 27 399 millions DA contre 25 695 millions DA en 2015.

Le montant de la marge de solvabilité, enregistré au 31/12/2016, s'élève à 26 504 millions DA. Elle est supérieure au premier seuil qui est de 20% des primes nettes d'annulation (27 201 millions DA), soit 5 440

millions DA. Elle dépasse également le deuxième niveau minimum fixé à 15% des provisions techniques (29 645 millions DA), soit 4 447 millions DA, constituant une marge de solvabilité respectée selon les deux méthodes.

Par ailleurs, cette marge de solvabilité représente 97,44% des primes nettes d'annulation et 89,40% des provisions techniques.

## 4 - PRINCIPAUX RATIOS

RATIOS	2015 (%)	2016 (%)
<b>RATIOS DE STRUCTURE FINANCIERE</b>		
Capitaux Propres / Passif	37,08	37,33
Réserves/Capitaux Propres	10,50	4,28
<b>RATIO D'ENDETTEMENT</b>		
Total Dettes / Total Passif	58,98	58,13
<b>RATIO D'EQUILIBRE TECHNIQUE</b>		
Prov. Tech. + Dettes Tech. / Créances d'Inves. + Dispo.	63,04	56,87
<b>RATIOS DE GESTION</b>		
Frais de Fonctionnement / Chiffre d'Affaires	3,28	3,10
Frais de Personnel / Chiffre d'Affaires	0,94	0,80
Masse Salariale / Chiffre d'Affaires	0,75	0,63
Produits Financiers / Frais Fonctionnement	141,55	186,95
Produits Financiers / Frais Personnel	496,63	681,44
<b>RATIOS DE RENTABILITE</b>		
Marge de Réassurance/Chiffre d'Affaires	15,10	14,3 <sub>9</sub>
Résultat Net / Capital Social	15,14	13,91
Résultat Net / Chiffre d'Affaires	11,35	11,25
Résultat Net / Capitaux Propres	11,19	11,17
<b>RATIOS TECHNIQUES</b>		
RATIO COMBINE (Charge des sinistres nette + commissions nettes +Frais de Fonct. / Chiffre d'Affaires net)	79,31	81,41
LOSS RATIO (Charge des sinistres nette / Chiffre d'Affaires net)	46,99	51,07
<b>PRODUCTIVITE</b>		
Chiffre d'Affaires / Agents	<b>278,38 MDA</b>	<b>302,23 MDA</b>
Résultat net / Agents	<b>31,60 MDA</b>	<b>34,00 MDA</b>





Le repas du soir, El Kantara, Biskra, 1897



## ETATS FINANCIERS

## BILAN ACTIF AU 31/12/2016

U= K DA

ACTIF	MONTANT BRUT 2016	AMORT - PROV 2016	MONTANT NET 2016	MONTANT NET 2015
<b>ACTIF NON COURANT</b>				
Ecart d'acquisition-Goodwill	-	-	-	-
Immobilisations Incorporelles	32 982	25 420	7 562	5 912
<b>TOTAL IMMOBILISATIONS INCORPORELLES</b>	<b>32 982</b>	<b>25 420</b>	<b>7 562</b>	<b>5 912</b>
<b>Immobilisations corporelles</b>				
- Terrains	79 483	-	79 483	79 483
- Bâtiments	1 389 422	283 692	1 105 730	1 137 538
- Autres immobilisations corporelles	105 942	68 909	032 37	146 27
- Immobilisations en concession	-	-	-	-
<b>TOTAL IMMOBILISATIONS CORPORELLES</b>	<b>1 574 847</b>	<b>352 602</b>	<b>1 222 245</b>	<b>1 244 167</b>
<b>Immobilisations en cours</b>				
<b>TOTAL IMMOBILISATIONS EN COURS</b>	<b>-</b>	<b>-</b>	<b>-</b>	<b>-</b>
<b>Immobilisations Financières</b>				
- Titres mis en équivalence	-	-	-	-
- Autres participations & créances rattachées	3 845 384	1 246 925	2 598 460	2 452 575
- Autres Titres immobilisés	29 589 356	281 356	29 308 000	27 568 000
- Prêts & autres actifs financiers non courants	14 197	-	14 197	15 233
- Impôts différés actifs	42 100	-	42 100	27 633
- Fonds ou val. déposés auprès des cédantes	12 672 780	-	12 672 780	12 513 746
<b>Total Immobilisations Financières</b>	<b>46 163 818</b>	<b>1 528 281</b>	<b>44 635 537</b>	<b>42 577 186</b>
<b>TOTAL ACTIF NON COURANT</b>	<b>47 771 647</b>	<b>1 906 303</b>	<b>45 865 344</b>	<b>43 827 265</b>
<b>ACTIF COURANT</b>				
<b>Provisions techniques d'assurances</b>				
- Part de la coassurance cédée	-	-	-	-
- Part de la réassurance cédée	9 286 405	-	9 286 405	12 154 366
<b>Total Provisions techniques d'assurance</b>	<b>9 286 405</b>	<b>-</b>	<b>9 286 405</b>	<b>12 154 366</b>
<b>Créances et emplois assimilés</b>				
- Cessionnaires et Cédants débiteurs	-	-	-	-
- Assurés, interm d'assur. et cptes rattachés	6 145 663	1 046 007	5 099 656	4 314 842
- Autres débiteurs	308 038	5 760	302 278	376 031
- Impôts et assimilés	34 837	-	34 837	-
- Autres créances et emplois assimilés	-	-	-	-
<b>Total Créances et emplois assimilés</b>	<b>6 488 538</b>	<b>1 051 767</b>	<b>5 436 771</b>	<b>4 690 872</b>
<b>Disponibilités et assimilés</b>				
- Placements & autres actifs financiers courant	6 222 759	-	6 222 759	6 471 892
- Trésorerie	6 576 572	-	6 576 572	2 158 675
<b>TOTAL Disponibilités</b>	<b>12 799 331</b>	<b>-</b>	<b>12 799 331</b>	<b>8 630 567</b>
<b>TOTAL ACTIF COURANT</b>	<b>28 574 274</b>	<b>1 051 767</b>	<b>27 522 508</b>	<b>25 475 806</b>
<b>TOTAL ACTIF</b>	<b>76 345 921</b>	<b>2 958 070</b>	<b>73 387 851</b>	<b>69 303 071</b>



## BILAN PASSIF AU 31/12/2016

U= K DA

PASSIF	MONTANT NET 2016	MONTANT NET 2015
<b>CAPITAUX PROPRES</b>		
Capital émis	22 000 000	19 000 000
Capital non appelé		-
Primes et réserves	1 172 637	2 696 963
Ecart Evaluation	1 166 755	1 122 106
Ecart de Réévaluation		-
Ecart d'équivalence		-
Résultat net	3 059 605	2 875 674
Autres capitaux propres - Report à nouveau		-
Part de la société consolidante		-
Part des minoritaires		-
<b>TOTAL CAPITAUX PROPRES</b>	<b>27 398 997</b>	<b>25 694 743</b>
<b>PASSIFS NON COURANTS</b>		
Emprunts et dettes financières		-
Impôts (différés et provisionés)		-
Autres Dettes non courantes		-
Provisions réglementées	3 331 785	2 733 305
Provisions et produits comptabilisés d'avance	161 922	106 282
Fonds ou valeurs reçus des réassureurs	3 410 544	3 424 340
<b>TOTAL PASSIFS NON COURANTS</b>	<b>6 904 251</b>	<b>6 263 927</b>
<b>PASSIFS COURANTS</b>		
<b>Provisions techniques d'assurance</b>		
- Opérations directes	291 140	182 585
- Acceptations	29 354 344	29 722 745
<b>Dettes et ressources rattachées</b>		
- Cessionnaires, Cédantes et comptes rattachés	8 240 209	7 119 563
- Assurés et intermédiaires d'assurance		-
Impôts exigibles	25 568	109 778
Autres Dettes	1 173 342	209 729
Trésorerie Passif		-
<b>TOTAL PASSIFS COURANTS</b>	<b>39 084 603</b>	<b>37 344 400</b>
<b>TOTAL PASSIF</b>	<b>73 387 851</b>	<b>69 303 071</b>

## COMPTES DE RESULTAT AU 31/12/2016

U= K DA

Désignation des comptes	Opérations Brutes 2016	Cessions & Rétrocessions au 31/12/2015	Opérations nettes au 31/12/2015	Opérations nettes au 31/12/2014
Primes acceptées	27 200 695	10 778 347	16 422 348	14 659 896
Primes acceptées reportées	-282 255	-367 998	85 743	-184 749
<b>PRIMES ACQUISES L'EXERCICE</b>	<b>26 918 441</b>	<b>10 410 350</b>	<b>16 508 091</b>	<b>14 475 147</b>
Prestations sur acceptations	11 269 619	2 839 686	8 429 933	6 801 173
<b>PRESTATIONS DE L'EXERCICE</b>	<b>11 269 619</b>	<b>2 839 686</b>	<b>8 429 933</b>	<b>6 801 173</b>
Commissions reçues en réassurance		1 165 553		
Commissions versées en réassurance	5 330 675			
<b>COMMISSIONS DE REASSURANCE</b>			<b>4 165 122</b>	<b>3 848 222</b>
<b>MARGE DE REASSURANCE NETTE</b>	<b>10 318 147</b>	<b>6 405 111</b>	<b>3 913 036</b>	<b>3 825 752</b>
Production immobilisée	-		-	-
Services extérieurs et autres consom	222 470		222 470	253 134
Charges de personnel	216 511		216 511	237 021
Impôts, taxes et versement assimilés	254 725		254 725	224 850
Autres produits opérationnels	36 718		36 718	36 402
Autres charges opérationnelles	59 364		59 364	76 821
Dotations aux amortissements,	855 729		855 729	979 561
Provisions et pertes de valeur				
Reprise sur pertes de valeur et provisions	57 987		57 987	213 910
<b>RESULTAT TECHNIQUE OPERATIONNEL</b>	<b>8 804 053</b>	<b>6 405 111</b>	<b>2 398 942</b>	<b>2 304 679</b>
Produits financiers	1 537 459		1 537 459	1 442 824
Charges financiers	90 373		90 373	39 738
<b>RESULTAT FINANCIER</b>	<b>1 447 086</b>		<b>1 447 086</b>	<b>1 403 086</b>
<b>RESULTAT ORDINAIRE AVANT IMPOTS</b>	<b>10 251 139</b>	<b>6 405 111</b>	<b>3 846 028</b>	<b>3 707 764</b>
Impôts exigibles sur résultat ordinaires	800 890		800 890	836 867
Impôts différés sur résultat ordinaires	-14 466		14 466	-4 777
<b>TOTAL DES PRODUITS ORDINAIRES</b>	<b>5 545 200</b>		<b>5 545 200</b>	<b>5 518 887</b>
<b>TOTAL DES CHARGES ORDINAIRES</b>	<b>2 485 595</b>		<b>2 485 595</b>	<b>2 643 213</b>
<b>RESULTAT NET DES ACTIVITES ORDIN.</b>	<b>9 464 716</b>	<b>6 405 111</b>	<b>3 059 605</b>	<b>2 875 674</b>
Produits extraordinaires (à préciser)	-	-	-	-
Charges extraordinaires (à préciser)	-	-	-	-
<b>RESULTAT EXTRAORDINAIRE</b>	<b>-</b>		<b>-</b>	<b>-</b>
<b>RESULTAT NET DE L'EXERCICE</b>	<b>9 464 716</b>	<b>6 405 111</b>	<b>3 059 605</b>	<b>2 875 674 432</b>

## TABLEAU DES FLUX DE TRÉSORERIE AU 31/12/2016 (Méthode directe)

U= K DA

RUBRIQUES ET POSTES	AU 31/12/2015	AU 31/12/2014
<b>Flux de trésorerie provenant des activités opérat.</b>		
Encaissements reçus des activités Assur/Réassur	17 622 597	15 178 741
Sommes versées sur les activités Assur/Réassur	-10 645 054	-9 113 206
Sommes versées aux fournisseurs et au personnel	-396 139	-381 289
Intérêts et autres frais financiers payés	-27 821	-32 208
Impôts sur les résultats payés	-1 174 765	-874 035
<b>Flux de trésorerie avant éléments extraordinaires</b>	<b>5 378 819</b>	<b>4 778 002</b>
Flux de trésorerie lié à des élém. extraordinaires		-
<b>Flux de trésorerie net provenant des activ. opérat</b>	<b>5 378 819</b>	<b>4 778 002</b>
<b>Flux de trésorerie provenant des activ. invest</b>		
Décaiss s/acqu. immob corporelles ou incorporelles	-26 055	-15 166
Encaiss s/cess. immob corporelles ou incorporelles	226	-
Décaiss s/acquisitions immobilisations financières	-12 031 930	-9 233 982
Encaiss s/cessions immobilisations financières	10 487 490	4 964 883
Intérêts encaissés sur placements financiers	1 439 093	755 047
Dividendes et quote-parts de résultats reçus	84 560	112 890
<b>Flux de trésorerie net et provenant des activ. invest</b>	<b>-46 616</b>	<b>-3 416 327</b>
<b>Flux de trésorerie provenant des activ. financ.</b>		
Encaissements suite à l'émission d'actions		-
Dividendes et autres distributions effectuées	-1 400 000	-1 000 000
Encaissement provenant d'emprunts		-
Rembours. emprunt ou autres dettes assimilées		-
<b>Flux de trésorerie net proven des activ. financ</b>	<b>-1 400 000</b>	<b>-1 000 000</b>
Incidences des variations des taux de changes sur les liquidités et quasi-liquidités	887	3 857
<b>Variations de la trésorerie de la période</b>	<b>3 933 090</b>	<b>365 532</b>
Trésorerie et équiv. trésorerie ouverture exercice	413 591	48 060
Trésorerie et équiv. trésorerie clôture exercice	4 346 681	413 591
<b>Variations de la trésorerie de la période</b>	<b>3 933 090</b>	<b>365 532</b>



## ETAT DE VARIATION DES CAPITAUX PROPRES AU 31/12/2016

U= K DA

RUBRIQUES	CAPITAL SOCIAL	PRIME D'EMISSION	ECART D'EVALUATION	ECART DE REEVALUATION	RESERVES ET RESULTAT
<b>Solde au 31 Décembre 2014</b>	<b>16 000 000</b>		<b>872 538</b>	<b>-</b>	<b>6 696 963</b>
Changement de méthode comptable					
Correction d'erreurs significatives					
Réévaluation des immobilisations					
Profits ou pertes non comptabilisés dans le compte de résultat			249 569		-
Dividendes payés					-1 000 000
Augmentation de capital	3 000 000				-3 000 000
Résultat net de l'exercice					2 875 674
<b>Solde au 31 Décembre 2015</b>	<b>19 000 000</b>		<b>1 122 106</b>	<b>-</b>	<b>5 572 637</b>
Changement de méthode comptable					
Correction d'erreurs significatives					
Réévaluation des immobilisations					
Profits ou pertes non comptabilisés dans le compte de résultat			44 648		
Dividendes payés					-1 400 000
Augmentation de capital	3 000 000				-3 000 000
Résultat net de l'exercice					3 059 605
<b>Solde au 31 Décembre 2016</b>	<b>22 000 000</b>		<b>1 166 755</b>	<b>-</b>	<b>4 232 243</b>

## CERTIFICATION DES COMPTES

Exercice 2016

**BENHABILES ZOHEIR**  
**Expert-Comptable**  
**Commissaire aux comptes**

**Monsieur le président,**  
**Messieurs les membres**  
**De l'Assemblée Générale**  
**Ordinaire de la Compagnie**  
**Centrale de Réassurance (CCR)**

Conformément aux dispositions de l'article 715 bis 4 du code de commerce, nous avons l'honneur de vous notifier notre opinion sur les comptes de la Compagnie Centrale de Réassurance (CCR) clos au 31 décembre 2016.

Nous avons examiné et passé en revue les opérations comptables et financières ainsi que les états financiers fournis par la CCR au titre de l'exercice 2016.

Nos travaux, effectués selon les diligences, règles et procédures régissant la profession des Commissaires aux Comptes, ont notamment consisté à s'assurer du respect des normes IAS et IFRS telles qu'édictées par le Système Comptable Financier (SCF).

Nonobstant les différentes remarques et observations formulées dans notre rapport détaillé, nous certifions que les états financiers de la Compagnie Centrale de Réassurance (CCR) sont sincères et réguliers au regard des normes et règles communément admises et qu'ils reflètent la situation financière et patrimoniale réelle de la firme.

**Le commissaire aux comptes**

**BENHABILES Zoheir**

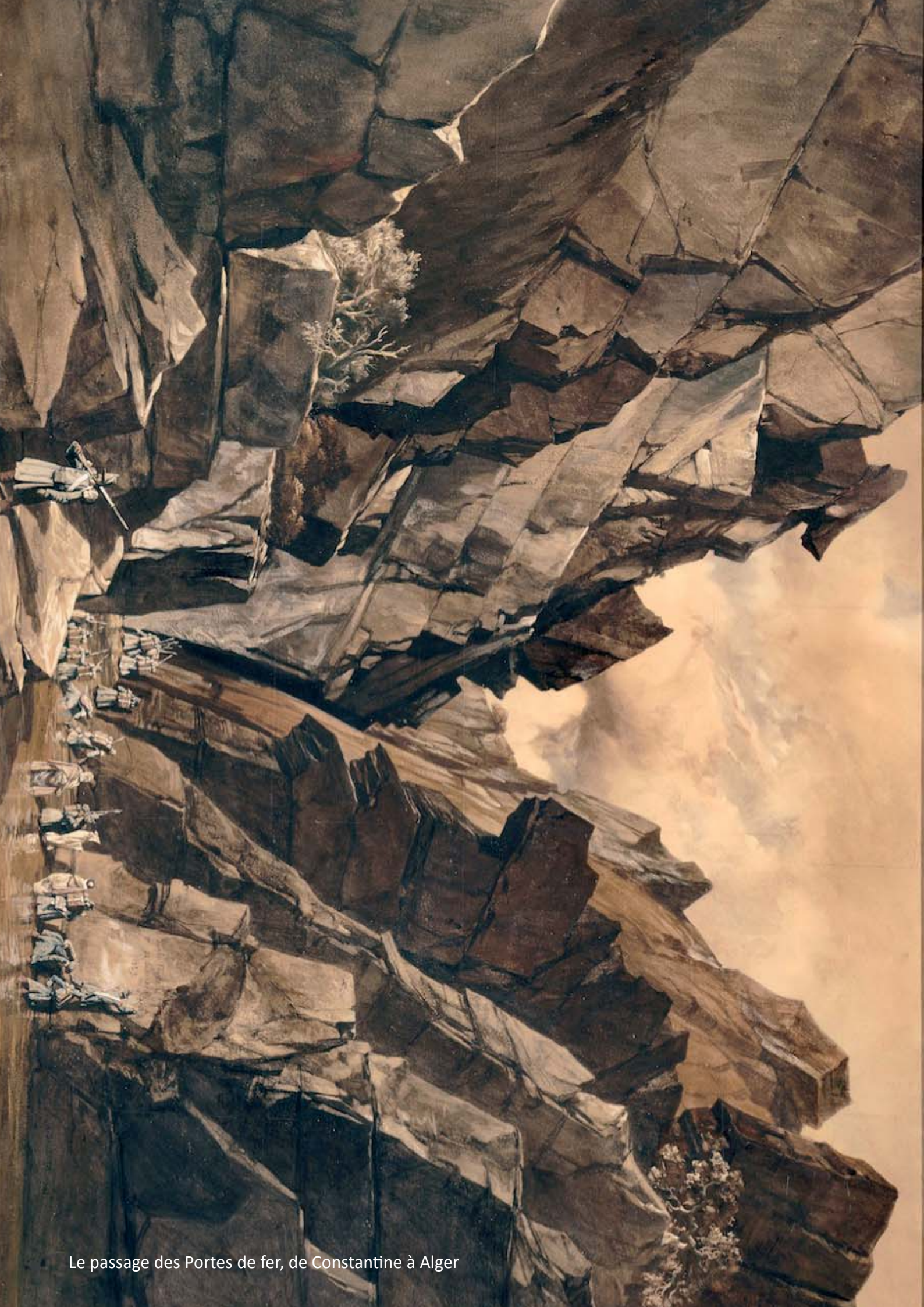
**Jeudi 09 Mai 2017**

CCR - COMPAGNIE CENTRALE DE RÉASSURANCE  
Ilot 133, cité administrative, plateau Ouled Fayet, Alger, Algérie  
Tél.: +2013 (0) 21 38 25 08 Fax : +213 (0) 21 38 26 16  
Email : contact@ccr.dz



[www.ccrdz.com](http://www.ccrdz.com)





Le passage des Portes de fer, de Constantine à Alger