

Compagnie Centrale de Réassurance



Annual Report

Rapport annuel



2013

SOMMAIRE

LETTRE DU PRÉSIDENT	01
CHIFFRES CLEFS 2013	02
ACTIVITÉ TECHNIQUE	03
1 ANALYSE GLOBALE DE LA PRODUCTION	03
2 ACCEPTATIONS NATIONALES	03
3 ACCEPTATIONS INTERNATIONALES	05
4 RÉTROCESSION	07
5 RÉTENTION	08
GESTION FINANCIÈRE	10
1 TITRES DE PARTICIPATION	10
2 PLACEMENTS FINANCIERS	11
ETATS FINANCIERS	12
1 ACTIF 2013	12
2 PASSIF 2013	13
3 COMPTE DE RÉSULTATS 2013	14
4 TABLEAU DES FLUX DE TRÉSORERIE 2013	15
5 ETAT DE VARIATIONS DES CAPITAUX PROPRES 2013	16
GESTION GÉNÉRALE	17
1 FRAIS GÉNÉRAUX	17
2 RÉSULTATS	18
3 MARGE DE SOLVABILITÉ	19
4 PRINCIPAUX RATIOS	19
RESSOURCES HUMAINES ET FORMATION	21
1 RESSOURCES HUMAINES	21
2 FORMATION	21
CERTIFICATION DES COMPTES	22

CONTENTS

CHAIRMAN'S MESSAGE	01
2013 HIGHLIGHTS	02
TECHNICAL ACTIVITY	03
1 OVERALL ANALYSIS OF PRODUCTION	03
2 NATIONAL ACCEPTANCES	03
3 INTERNATIONAL ACCEPTANCES	05
4 RETROCESSION	07
5 RETENTION	08
FINANCIAL & ACCOUNTING ACTIVITY	10
1 SHARE	10
2 FINANCIAL INVESTMENTS	11
BALANCE SHEET & PROFIT AND LOSS ACCOUNT	12
1 ASSET	12
2 LIABILITIES	13
3 COMPARATIVE STATEMENTS OF LOSS & PROFIT ACCOUNTS	14
4 CASH FLOWS STATEMENT	15
5 VARIATION STATEMENT OF CAPITAL BASE	16
GENERAL MANAGEMENT	17
1 OPERATING EXPENSES	17
2 RESULTS	18
3 SOLVENCY MARGIN	19
4 MAIN RATIOS	19
HUMAN RESOURCES AND TRAINING	21
1 HUMAN RESOURCES	21
2 TRAINING	21
AUDITOR'S REPORT	22



Lettre du Président

Le secteur des assurances, en Algérie, a été marqué, en 2013, par une évolution positive de 15% de la production du marché contre 12% en 2012.

En matière de réassurance, la cession en réassurance du marché national a connu, en 2013, une tendance haussière de 9% par rapport à 2012. La part de la CCR dans ce marché a enregistré une progression de (08) points passant de 55% à 63%.

Grâce au maintien de sa position de leader dans la majorité des traités des cédantes nationales et à une progression conséquente des chiffres d'affaires des branches incendie et assurance vie, le chiffre d'affaires réalisé par la CCR, au titre de l'exercice 2013, a enregistré une évolution positive de 23%.

A l'international, le chiffre d'affaires de la CCR a progressé de 9% confirmant ainsi son rôle de réassureur professionnel, mettant à la disposition de ses partenaires une capacité d'engagement et une technicité dans la gestion des risques.

La CCR, tout en augmentant sa rétention, a renforcé la politique de protection de son portefeuille par des couvertures en rétrocession qui ont marqué leur efficacité face aux importants sinistres.

La hausse du chiffre d'affaires conjuguée à une politique de souscription prudente et maîtrisée, à une politique de placement prudente ainsi qu'à une maîtrise des frais de fonctionnement, a permis à la CCR de maintenir la bonne qualité de son portefeuille et d'améliorer ses résultats.

Au titre de l'année 2013, la CCR a réussi à préserver sa notation B+, attribuée par l'agence de notation AM BEST, qui témoigne de sa solidité financière et de sa performance technique.

Dans le cadre de la gestion des ressources humaines, la CCR poursuit ses efforts en matière de formation et de perfectionnement d'un personnel fidèle à l'entreprise. Celui-ci a acquis une expérience et une technicité mises non seulement à la disposition de l'entreprise mais également des cédantes.

La CCR continue à développer ses standards de gestion et sa qualité de service parallèlement à une écoute permanente des évolutions du marché et des besoins de sa clientèle.

Hadj Mohamed SEBA
Président Directeur Général



CONSEIL D'ADMINISTRATION

PRESIDENT

Hadj Mohamed SEBA

ADMINISTRATEURS

Salima	BEDRANI
Abdelmalik	DJEMIAI
Kamel	MARAMI
Khaled	MOUZAIA
Mustapha	TAMELGHAGHET

DIRECTION GENERALE

DIRECTEUR GENERAL

Hadj Mohamed SEBA

DIRECTEURS

Said GAOUA
Directeur des Acceptations Internationales
Wided BELHOUCHE
Directrice de la Rétrocession
Abdelmadjid BEGHILI
Directeur Dommages
Abdellah BENSEIDI
Directeur Transport
Sid Ahmed RACHEDI
Directeur de la Comptabilité et des Finances
Karim AIT IBRAHIM
Directeur des Etudes et de l'Informatique
Zinelabidine NAILI
Directeur de l'Administration Générale

CONSEILLERS

Mohammed OUANDJELI
Conseiller Financier
Ahmed SID
Conseiller en Actuariat et Risques Management

CHIFFRES CLEFS 2013

UM = Millions DA

DESIGNATION	2012	2013	VARIATION
CHIFFRE D'AFFAIRES (Brut de Rétrocession)	16 480	20 315	23,3
CHIFFRE D'AFFAIRES (Net de Rétrocession)	9 063	12 798	41,2
CHARGE DE SINISTRES (Brute de Rétrocession)	5 625	6 591	17,2
CHARGE DE SINISTRES (Nette de Rétrocession)	4 232	5 697	34,6
PRODUITS FINANCIERS	815	1 019	25,0
FRAIS DE FONCTIONNEMENT	592	725	22,5
RESULTAT NET	2 033	2 643	30,0
TITRES DE PARTICIPATIONS	3 137	3 157	0,6
CAPITAUX PROPRES	19 517	21 658	11,0
PROVISIONS TECHNIQUES	17 288	19 605	13,4
TOTAL BILAN	42 999	48 649	13,1
RESULTAT NET / CAPITAUX PROPRES	10,42%	12,20%	+ 1,8 Pt

EFFECTIF ACTIF 2012	EFFECTIF ACTIF 2013	VARIATION
93	91	- 2



Isidore Flacheron, Mosquée Sidi Abderrahmane, Alger, 1862, Huile sur toile, Courtoisie Dominique

1. ANALYSE GLOBALE DE LA PRODUCTION

L'activité technique de la CCR s'est caractérisée, en 2013, par une progression du chiffre d'affaires global de 23,3%, passant de 16 480 millions DA à 20 315 millions DA. Ce dernier est composé de :

- 18 992 millions DA pour les acceptations nationales ;
- 1 323 millions DA pour les acceptations internationales.

2. ACCEPTATIONS NATIONALES

Le chiffre d'affaires des acceptations nationales, enregistré au titre de l'exercice 2013, s'élève à 18 992 millions DA contre 15 268 millions DA en 2012, soit une évolution positive de 24,39% (+3 724 millions DA). Cette progression qui concerne les branches non marines résulte, essentiellement, de la souscription de nouvelles affaires et de l'augmentation des primes de certaines affaires importantes existantes.

2.1. BRANCHES NON MARINES

Le chiffre d'affaires réalisé par les branches non marines, en 2013, s'élève à 15 355 millions DA contre 12 347 millions DA en 2012, enregistrant ainsi une progression de 24,36%.

Avec un volume de primes de 11 673 millions DA, les cessions obligatoires représentent 76% du chiffre d'affaires non marine contre 71% en 2012.

a- Incendie

La branche Incendie enregistre, au titre de l'exercice 2013, un chiffre d'affaires de 7 470 millions DA contre 5 684 millions DA en 2012, en progression de 31,4%.

Ce chiffre d'affaires 2013 représente 37% du chiffre d'affaires global, 39% du chiffre d'affaires national et 49% du chiffre d'affaires non marine.

b- Engineering

La branche engineering enregistre, au titre de l'exercice 2013, un chiffre d'affaires de 4 001 millions DA contre 4 093 millions DA réalisé en 2012, soit une légère régression de 2,25% qui résulte de la baisse du volume des primes générées par la branche RC Décennale, passant de 775 millions DA à 654 millions DA, soit -15,6%.

Ce chiffre d'affaires 2013 représente 21% du chiffre d'affaires global ainsi que du chiffre d'affaires national et 26% du chiffre d'affaires non marine.

c- Accident et Risques Divers

Le chiffre d'affaires des branches Accident et risques divers, composées des cinq sous branches Accident et Responsabilité Civile, Vie, Automobile, Risques Agricoles et Crédit, réalisé, au titre de l'exercice 2013, est de 2 652 millions DA contre 1 557 millions DA en 2012, ce qui représente une forte évolution de 70,4%. Cette progression

résulte des augmentations des chiffres d'affaires de toutes les sous branches composant ce portefeuille, spécialement la sous branche vie dont le chiffre d'affaires a progressé de 108% comparé à l'année précédente, passant de 620 millions DA à 1 293 millions DA.

Avec une part de 49%, la sous branche vie occupe la première place dans la structure du portefeuille ARD et ce, pour la deuxième année consécutive.

d- Catastrophes Naturelles

Le chiffre d'affaire réalisé, au titre de l'exercice 2013, par la branche catastrophes naturelles s'élève à 1 233 millions DA contre 1 014 millions DA en 2012, marquant ainsi une progression de 21,6%. Cette progression concerne la quasi totalité des cédantes nationales, principalement les cédantes CAAT et CASH suite à la couverture de risques en facultative.

2.2. BRANCHES TRANSPORTS

Les branches transports enregistrent, au titre de l'exercice 2013, un chiffre d'affaires qui s'élève à 3 637 millions DA contre 2 920 millions DA réalisé en 2012, soit une croissance de 24,5% résultant de l'augmentation des chiffres d'affaires relatifs aux branches corps de navires et facultés à des taux respectifs de 35,5% et 52% contre une baisse de 1,3% du chiffre d'affaires aviation.

Avec un volume de primes de 2 345 millions DA, les cessions obligatoires représentent 64,5% du chiffre d'affaires marine contre 58,5% en 2012.

a- Aviation

La branche aviation, dont le portefeuille est constitué à 100% d'affaires facultatives, enregistré, au 31.12.2013, un volume de primes de 1 308 millions DA contre 1 325 millions DA en 2012, soit une baisse de 1,27% qui résulte de la réduction de 25% du taux de primes consentie par le marché international de la réassurance à Air Algérie, Tassili Airlines et GLAM, durant le renouvellement 2012/2013, pour la troisième année consécutive.

b- Corps Maritimes

Le volume de primes réalisé par la branche corps de navires, au titre de l'exercice 2013, s'établit à 793 millions DA contre 585 millions DA en 2012, en progression de 35,5% qui résulte, essentiellement, de l'augmentation de 11% des primes corps de navires de commerce suite au durcissement du marché international de la réassurance.

c- Facultés

Le chiffre d'affaires réalisé, en 2013, par la branche facultés s'élève à 1 536 millions DA contre 1 010 millions DA en 2012, soit une progression de 52% qui résulte, essentiellement, de la comptabilisation, en 2013, de certains comptes 2012.

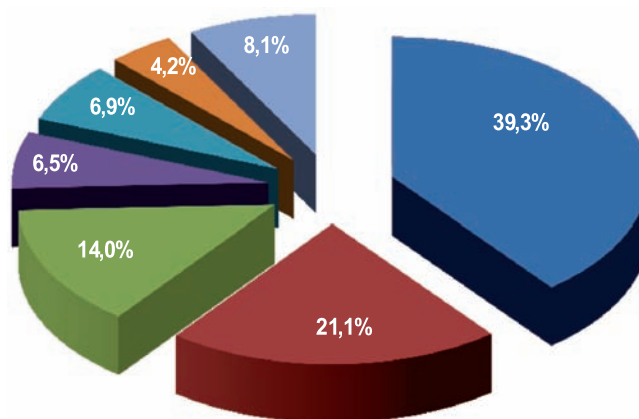
EVOLUTION DES ACCEPTATIONS NATIONALES 2013

UM = Millions DA

Branches	2012	Structure %	2013	Structure %	Variation	%
Incendie	5 684	37,2	7 470	39,3	1 786	31,4
Engineering	4 093	26,8	4 001	21,1	-92	-2,3
Accident & Risques Divers	1 557	10,2	2 652	14,0	1 095	70,4
Catastrophes Naturelles	1 014	6,6	1 233	6,5	219	21,6
Aviation	1 325	8,7	1 308	6,9	-17	-1,3
Corps de Navires	585	3,8	793	4,2	208	35,5
Facultés	1 010	6,6	1 536	8,1	525	52,0
TOTAL	15 268	100,0	18 992	100,0	3 724	24,4

STRUCTURE DES ACCEPTATIONS NATIONALES - EXERCICE 2013

- Incendie
- Engineering
- Accident & Risques Divers
- Catastrophes Naturelles
- Aviation
- Corps de Navires
- Facultés



3. ACCEPTATIONS INTERNATIONALES

Les acceptations internationales de la CCR ont produit, au titre de l'exercice 2013, un chiffre d'affaires qui s'élève à 1 323 millions DA contre 1 212 millions DA en 2012, affichant ainsi une progression de 9% qui résulte, essentiellement, de l'évolution du portefeuille des affaires conventionnelles.

Cette évolution reflète le résultat des actions entreprises par la CCR dans le but d'acquérir de nouveaux marchés, de progresser sur les zones où elle est active et de saisir toutes les opportunités en fonction de l'évolution de la tendance du marché de la réassurance internationale.

ACCEPTATIONS INTERNATIONALES PAR BRANCHE

UM = Millions DA

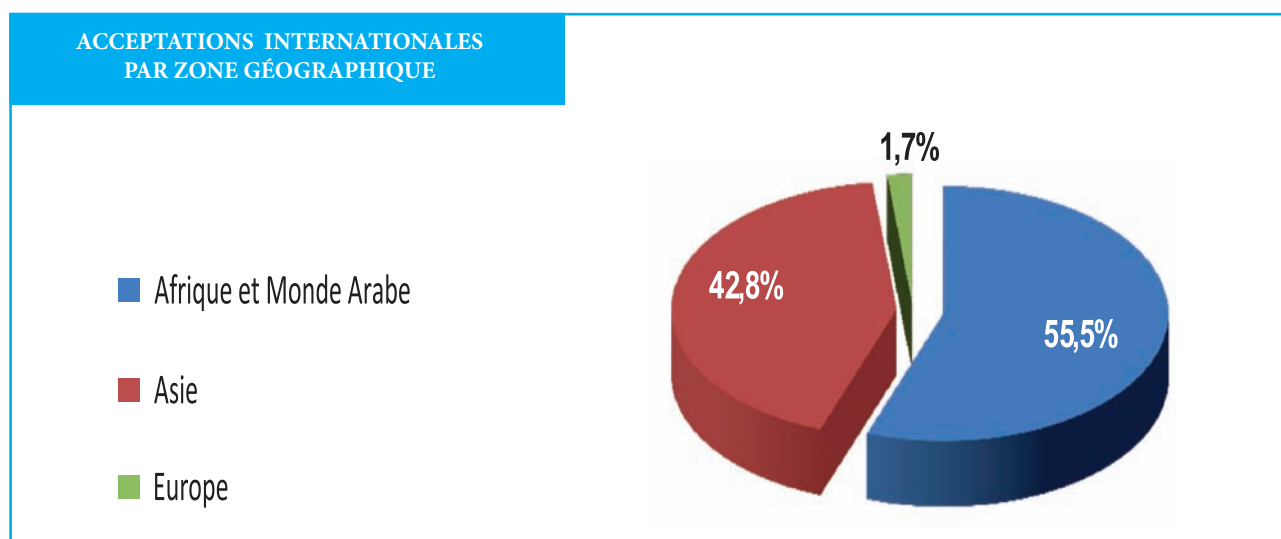
Branches	2012	Structure %	2013	Structure %	Variation	%
Incendie	176	14,5	314	23,7	138	78,8
Engineering	390	32,2	211	15,9	-179	-45,9
Accident & Risques Divers	49	4,0	133	10,0	84	172,8
Catastrophes Naturelles	-	-	12	0,9	-	-
Aviation	93	7,7	69	5,3	-23	-25,3
Corps de Navires	9	0,7	17	1,3	8	94,6
Facultés	17	1,4	26	1,9	9	53,6
Autres	479	39,6	540	40,9	61	12,7
TOTAL	1 212	100,0	1 323	100,0	111	9,1

3.1. CHIFFRE D'AFFAIRES INTERNATIONAL PAR ZONE

Le volume des primes 2013 généré par les affaires souscrites au niveau de la zone Afrique et Monde Arabe s'élève à 734 millions DA contre 491 millions DA en 2012, ce qui représente une progression de 49,5% résultant de la politique active et de proximité de la CCR entretenue avec les compagnies et les courtiers de cette région. Ainsi, la zone Afrique et Monde Arabe domine la structure du portefeuille des acceptations internationales 2013 avec une part de 55%.

Par contre, le volume de primes enregistré par la zone Asie affiche une régression de 18%, passant de 689 millions DA, en 2012, à 565 millions DA en 2013, représentant ainsi 42,8% du chiffre d'affaires international 2013.

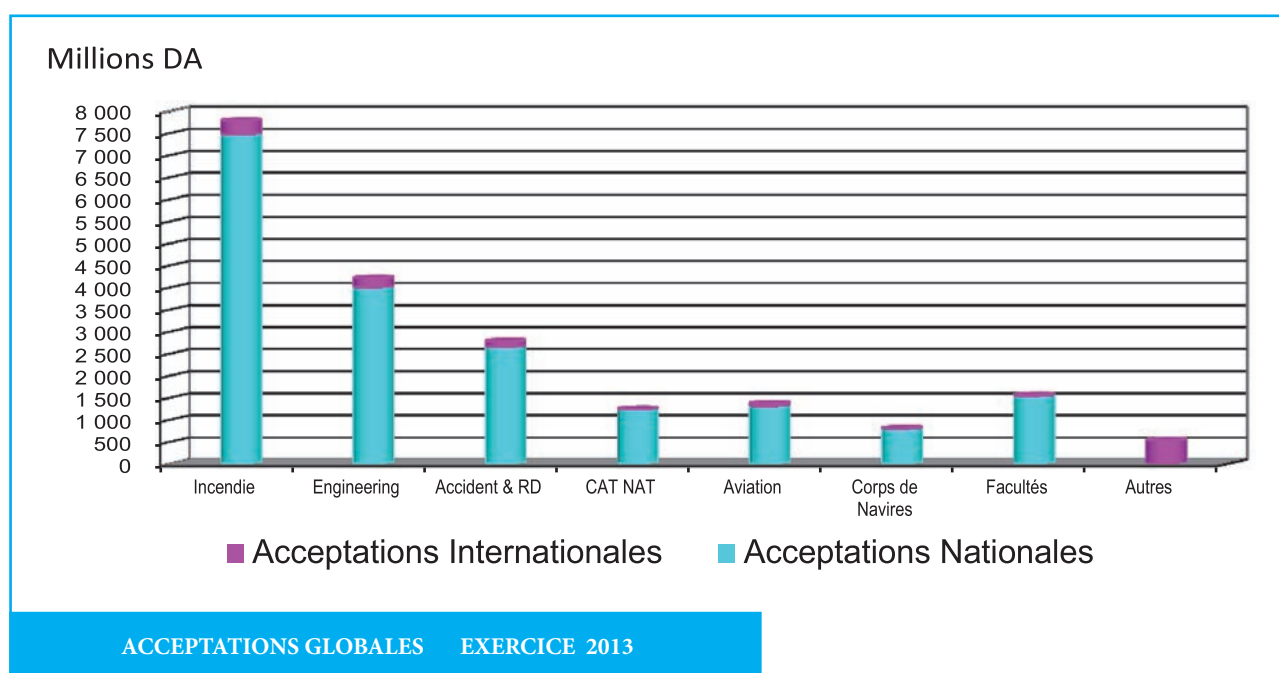
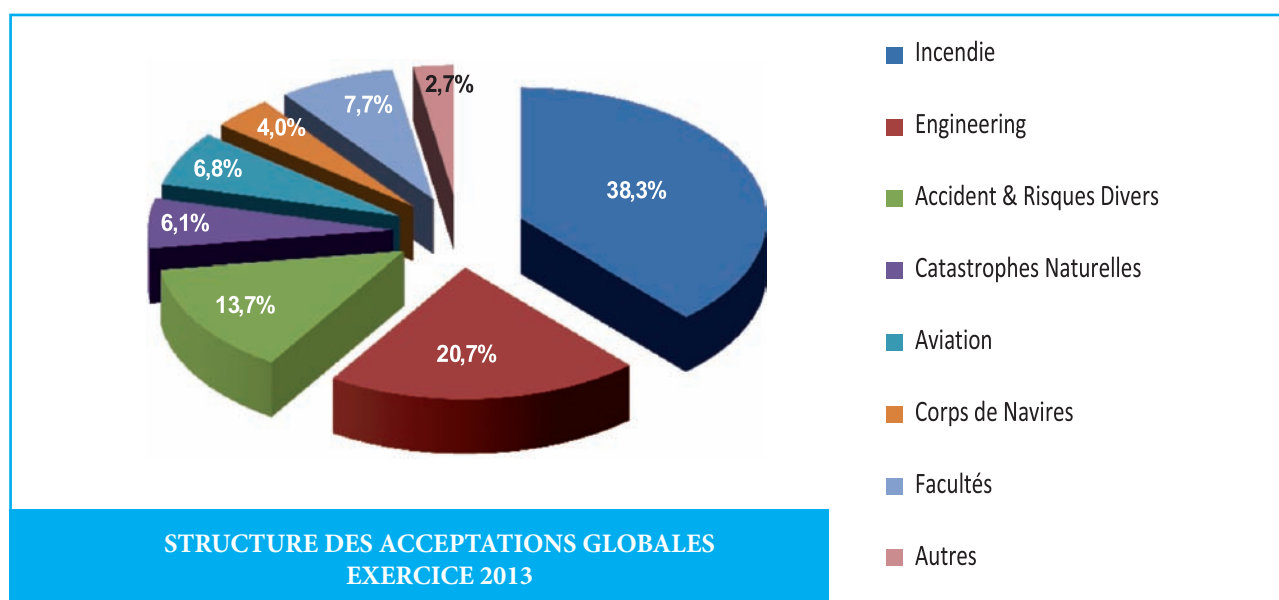
Quant à la zone Europe, elle a réalisé, au titre de l'exercice 2013, un chiffre d'affaires de 23 millions DA contre 32 millions DA, soit une régression de 28,3%. Les souscriptions de cette zone sont limitées à la France, avec les traités de la SCOR et de la Coface, et au Luxembourg avec une affaire de Sonatrach Ré. De ce fait, cette zone, qui est en constante diminution, ne représente que 1,7% du chiffre d'affaires international 2013.



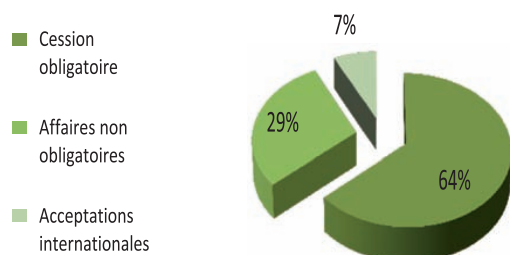
ACCEPTATIONS GLOBALES PAR BRANCHE

UM = Millions DA

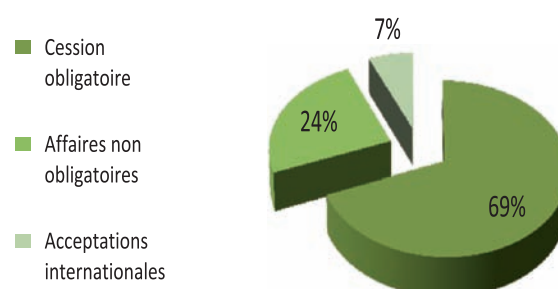
Branches	2012	%	2013	%	Variation Montant	%
Incendie	5 859	35,6	7 783	38,3	1 924	32,8
Engineering	4 483	27,2	4 212	20,7	-271	-6,0
Accident & Risques Divers	1 605	9,7	2 785	13,7	1 179	73,5
Catastrophes Naturelles	1 014	6,2	1 245	6,1	231	22,8
Aviation	1 418	8,6	1 378	6,8	-40	-2,8
Corps de Navires	594	3,6	810	4,0	216	36,4
Facultés	1 027	6,2	1 561	7,7	534	52,0
Autres	479	2,9	540	2,7	61	12,7
TOTAL	16 480	100,0	20 315	100,0	3 835	23,3



RÉPARTITION DU CHIFFRE D'AFFAIRES 2012



RÉPARTITION DU CHIFFRE D'AFFAIRES 2013



4. RETROCESSION

Le volume des primes rétrocédées, en 2013, s'établit à 7 516 millions DA contre 7 417 millions DA en 2012, soit une augmentation de 1,3%.

Rapporté au chiffre d'affaires global 2013, le total des primes rétrocédées représente 37% contre 45% en 2012.

Les sinistres récupérés auprès des rétrocessionnaires s'élèvent à 1 146 millions DA contre 1 176 millions en 2012, en baisse de 2,5%.

Rapportés au total des sinistres à la charge de la CCR réglés en 2013, ces sinistres récupérés représentent 23% contre 27% en 2012.

LES PRIMES RETROCEDEES EN 2013

UM = Millions DA

BRANCHE	2012	2013	Variation (%)
Incendie & Engineering	3 800	3 889	2,4
Accident & Risques Divers	479	569	18,7
Catastrophes Naturelles	1 012	813	-19,7
Aviation	1 187	1 135	-4,4
Corps de navires & facultés	926	1 111	20,0
Autres	13	0	-100,0
TOTAL	7 417	7 516	1,3

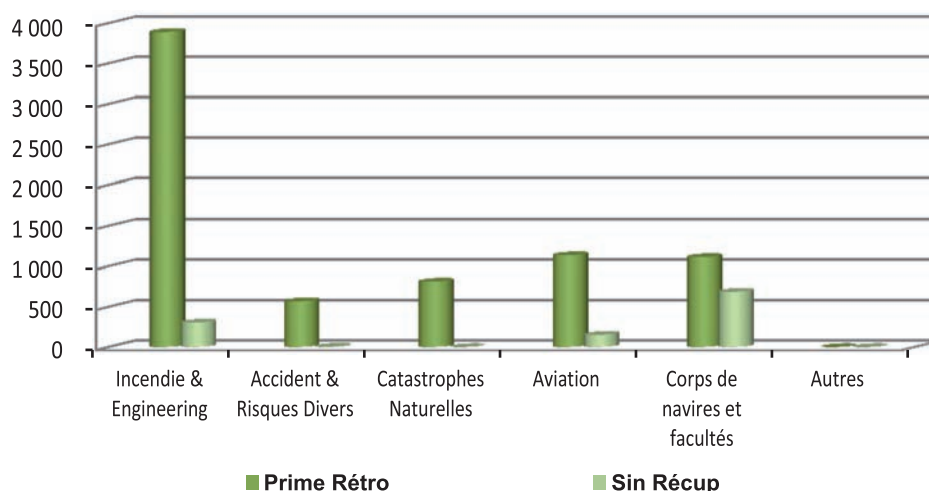
TABLEAU DE LA RETROCESSION ET DES SINISTRES RECUPERES

UM = Millions DA

Branches	2012		2013		Variation (%)	
	Prime Réto	Sin Récup	Prime Réto	Sin Récup	Prime Réto	Sin Récup
Incendie & Engineering	3 800	137	3 889	303	2,4	121,7
Accident & Risques Divers	479	6	569	5	18,7	-19,8
Catastrophes Naturelles	1 012	0	813	0	-19,7	-
Aviation	1 187	404	1 135	151	-4,4	-62,6
Corps de navires & facultés	926	629	1 111	687	20,0	9,3
Autres	13	0	0	0	-100,0	-
TOTAL	7 417	1 176	7 516	1 146	1,3	-2,5

LA RETROCESSION EN 2013

Millions DA



5. RETENTION

Le volume des primes retenues par la CCR, au titre de l'exercice 2013, s'élève à 12 798 millions DA contre 9 063 millions DA en 2012, soit une hausse de 41%.

Rapportée au chiffre d'affaires global 2013, la rétention de la CCR représente une part de 63% contre 55% en 2012, marquant ainsi une hausse de 8 points.

Le volume des primes retenues relatif aux affaires non marines constitue 88% de la rétention globale 2013. Les primes relatives aux affaires marines constituent 12%.

Le montant des sinistres réglés à la charge de la CCR, en 2013, s'élève à 3 769 millions DA contre 3 136 millions DA en 2012, en hausse de 20%.

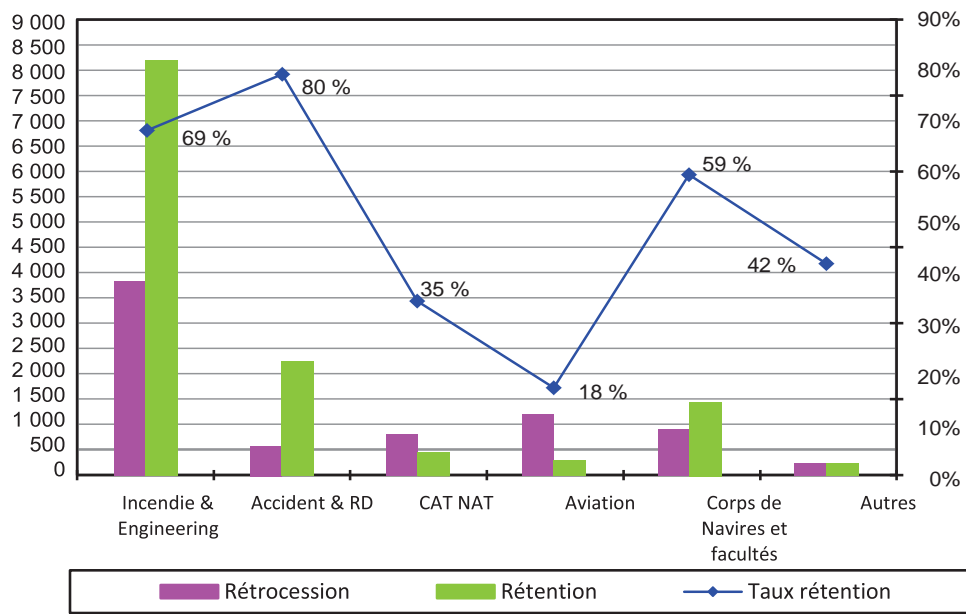
EVOLUTION DE LA RETENTION PAR BRANCHE

UM = Millions DA

Branches	2012		2013		Variation (%)	
	Prime	Sinistre	Prime	Sinistre	Prime	Sinistre
Incendie & Engineering	6 653	2 573	8 271	2 393	24,3	-7,0
Accident & Risques Divers	1 126	231	2 216	863	96,8	272,9
Catastrophes Naturelles	2	60	433	6	22 310,7	-90,3
Aviation	231	-3	243	90	5,4	-3 224,0
Corps de navires et facultés	695	90	1 299	203	86,8	127,2
Autres	356	184	337	214	-5,5	16,0
TOTAL	9 063	3 136	12 798	3 769	41,2	20,2

TAUX DE RÉTENTION DES PRIMES PAR BRANCHE

Millions AD



Collection Musée National des Beaux Arts d'Alger / Etienne Dinet / Retour de la Mecque

LES PARTICIPATIONS ET LES PLACEMENTS

Les actifs productifs s'élèvent, au 31.12.2013, à 38 491 millions DA contre 34 391 millions DA au 31.12.2012, en hausse de 4 100 millions DA, soit + 11,92%.

Les produits financiers générés par ces actifs financiers s'élèvent à 1 019 millions DA contre 815 millions DA en 2012, en progression de 204 millions DA, soit +25,03%.

Le rendement moyen annuel de ces placements financiers a atteint en 2013, le taux de 2,65% contre 2,37% en 2012, soit une évolution de 0,28 point.

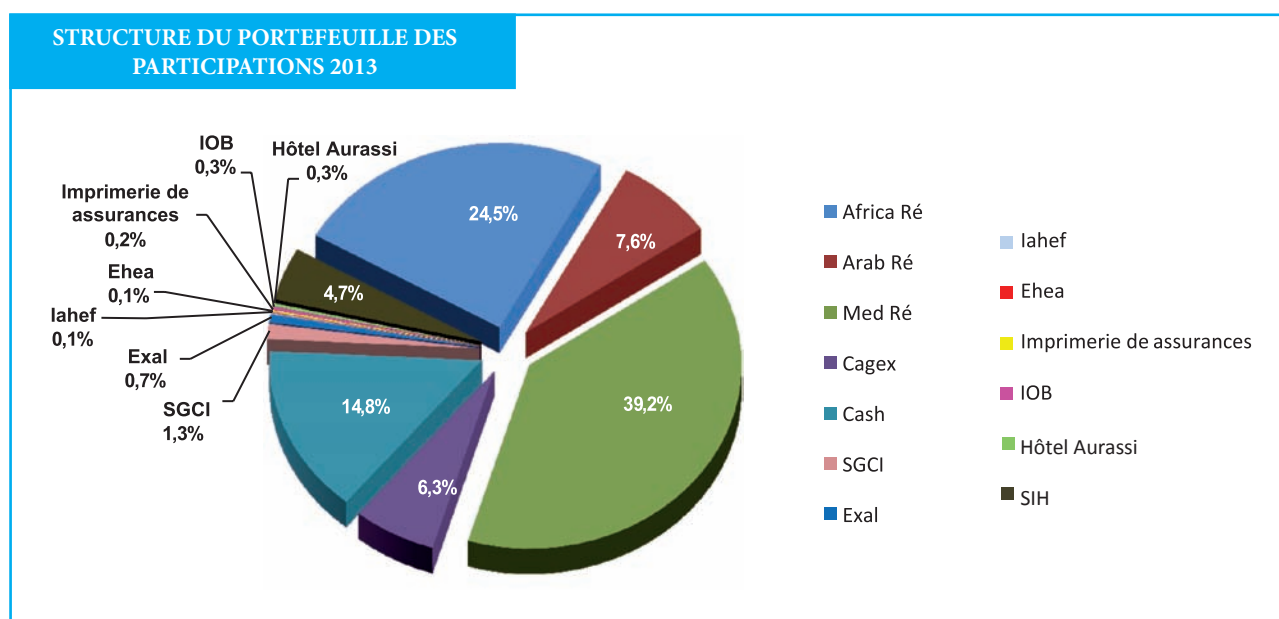
1. TITRES DE PARTICIPATIONS

Participation	Capital Social	Part CCR en %	C/V DA au 31/12/2013	C/V DA au 31/12/2012	Variation
AFRICA RE	300 M\$	3,31	774,4 MDA	775,6 MDA	-1,2 MDA
ARAB RE	75 M\$	4,10	239,8 MDA	240,2 MDA	-0,4 MDA
MED RE	21 M€	50	1 238 MDA	1 238 MDA	/
CAGEX	2 000 MDA	10	200 MDA	200 MDA	/
CASH	7 800 MDA	6	467 MDA	467 MDA	/
SGCI	2 000 MDA	2,10	42 MDA	42 MDA	/
EXAL	60 MDA	37,22	22 MDA	22 MDA	/
IAHEF	30 MDA	11,15	3 MDA	3 MDA	/
EHEA	28 MDA	7,14	2 MDA	2 MDA	/
Imprimerie des Assurances	10 MDA	50	5 MDA	5 MDA	/
IOB	26 MDA	33,33	9 MDA	9 MDA	/
HOTEL AURASSI	1500 MDA	0,53	8 MDA	8 MDA	/
SIH	17 393 MDA	0,845	147 MDA	125 MDA	22 MDA
TOTAL	/	/	3 157 MDA	3 137 MDA	20 MDA

La CCR détient des actions dans le capital social d'entreprises nationales et internationales, du secteur des assurances et d'autres secteurs. Ces participations totalisent, au 31.12.2013, un montant en brut de 3 157 millions DA contre 3 137 millions DA en 2012, en hausse de 20 millions DA (+0,64%).

Les dividendes encaissés en 2013 s'élèvent à 72,29 millions DA contre 82,27 millions DA, en 2012, en baisse de 9,98 millions DA (-12,13%).

Le taux de rendement moyen de ces participations s'établit à 2,3% contre 2,6% en 2012.



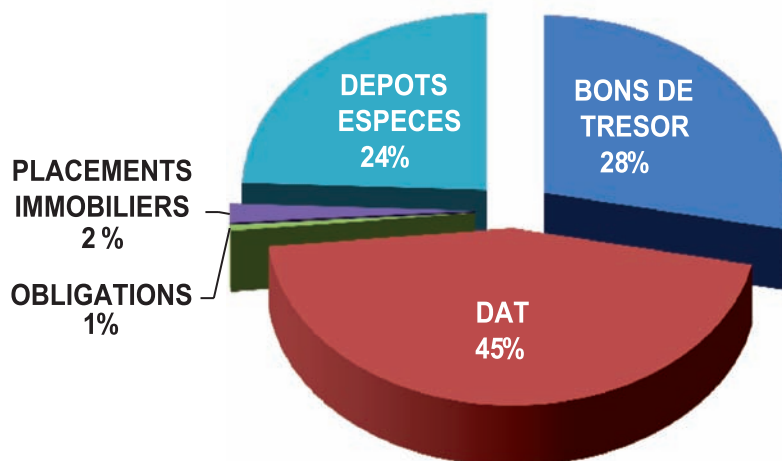
2. PLACEMENTS FINANCIERS

Les placements financiers enregistrés au 31.12.2013, dépôts auprès des cédantes et placements immobiliers compris, s'élèvent à 35 334 millions DA contre 31 254 millions DA en 2012, en hausse de 4 080 millions DA, soit +13,05%.

Ces placements financiers ont généré un volume de produits financiers de 947 millions DA contre 733 millions DA en 2012, en hausse de 214 millions DA, soit + 29,20%.

Le taux de rendement moyen de ces placements s'établit à 2,68% contre 2,35% en 2012.

STRUCTURE DES PLACEMENTS AU 31.12.2013



Gustave Boulanger / Le Harem du Palais

ETATS FINANCIERS

1. ACTIF 2013

UM = DA

ACTIF	N°	MONTANT BRUT au 31.12. 2013	AMORT - PROV au 31.12.2013	MONTANT NET au 31.12.2013	MONTANT NET au 31.12.2012
ACTIF NON COURANT					
Ecart d'acquisition-Goodwill	ANC1				
Immobilisations Incorporelles	ANC2	25 606 557,23	19 447 850,75	6 158 706,48	8 213 686,20
Immobilisations corporelles					
- Terrains	ANC3	79 482 979,24		79 482 979,24	172 514 004,24
- Bâtiments	ANC4	537 896 409,26	160 211 391,25	377 685 018,01	392 536 018,63
- Autres immobilisations corporelles	ANC5	99 445 770,10	72 193 794,07	27 251 976,03	22 843 093,02
- Immobilisations en concession	ANC6				
Total Immobilisations corporelles		716 825 158,60	232 405 185,32	484 419 973,28	587 893 115,89
Immobilisations en cours	ANC7	817 932 137,90		817 932 137,90	675 325 610,95
Immobilisations Financières					
- Titres mis en équivalence	ANC8				
- Autres participations & créances rattachées	ANC9	3 157 305 043,08	739 874 747,10	2 417 430 295,98	2 396 936 172,83
- Autres Titres immobilisés	ANC10	22 060 187 743,66	296 953 843,66	21 763 233 900,00	17 644 000 000,00
- Prêts & autres actifs financiers non courants	ANC11	21 449 365,40		21 449 365,40	14 674 701,98
- Impôts différés actifs	ANC12	22 078 499,04		22 078 499,04	20 674 775,63
- Fonds ou val. déposés auprès des cédantes	ANC13	8 597 333 164,73		8 597 333 164,73	7 349 159 339,33
Total Immobilisations Financières		33 858 353 815,91	1 036 828 590,76	32 821 525 225,15	27 425 444 989,77
TOTAL ACTIF NON COURANT		35 418 717 669,64	1 288 681 626,83	34 130 036 042,81	28 696 877 402,81
ACTIF COURANT					
Provisions techniques d'assurances					
- Part de la coassurance cédée	AC1				
- Part de la réassurance cédée	AC2	4 582 575 085,74		4 582 575 085,74	4 970 063 509,79
Créances et emplois assimilés					
- Cessionnaires et Cédants débiteurs	AC3				
- Assurés, interm d'assur. et cptes rattachés	AC4	5 139 352 296,92	1 035 182 074,73	4 104 170 222,19	1 549 936 467,15
- Autres débiteurs	AC5	467 522 781,09	16 817 612,89	450 705 168,20	462 300 420,26
- Impôts et assimilés	AC6		-	-	-
- Autres créances et emplois assimilés	AC7				
Total Créances et emplois assimilés		5 606 875 078,01	1 051 999 687,62	4 554 875 390,39	2 012 236 887,40
Disponibilités et assimilés					
- Placements & autres actifs financiers courant	AC8	4 066 822 643,00		4 066 822 643,00	5 846 591 700,00
- Trésorerie	AC9	1 314 336 385,23		1 314 336 385,23	1 472 991 010,25
TOTAL Disponibilités		5 381 159 028,23	-	5 381 159 028,23	7 319 582 710,25
TOTAL ACTIF COURANT		15 570 609 191,97	1 051 999 687,62	14 518 609 504,35	14 301 883 107,44
TOTAL ACTIF		50 989 326 861,61	2 340 681 314,45	48 648 645 547,16	42 998 760 510,26

2. PASSIF 2013

UM = DA

PASSIF	N°	MONTANT NET au 31.12.2013	MONTANT NET au 31.12.2012
CAPITAUX PROPRES			
Capital émis	CP1	16 000 000 000,00	16 000 000 000,00
Capital non appelé	CP2		
Primes et réserves	CP3	2 271 789 903,37	738 768 056,29
Ecart Evaluation	CP4	743 591 701,67	745 097 578,52
Ecart de Réévaluation	CP5		
Ecart d'équivalence	CP6		
Résultat net	CP7	2 642 711 613,62	2 033 021 847,08
Autres capitaux propres - Report à nouveau	CP8	-	-
Part de la société consolidante	CP9		
Part des minoritaires	CP10		
TOTAL CAPITAUX PROPRES		21 658 093 218,66	19 516 887 481,89
PASSIFS NON COURANTS			
Emprunts et dettes financières	PNC1		
Impôts (différés et provisionés)	PNC2		
Autres Dettes non courantes	PNC3		
Provisions réglementées	PNC4	1 727 938 043,59	1 375 194 471,34
Provisions et produits comptabilisés d'avance	PNC5	88 313 996,16	82 699 102,50
Fonds ou valeurs reçus des réassureurs	PNC6	1 764 696 405,78	1 300 060 142,22
TOTAL PASSIFS NON COURANTS		3 580 948 445,53	2 757 953 716,05
PASSIFS COURANTS			
Provisions techniques d'assurance			
- Opérations directes	PC1		
- Acceptations	PC2	19 605 008 174,88	17 287 596 176,80
Dettes et ressources rattachées			
- Cessionnaires, Cédantes et comptes rattachés	PC3	3 434 302 008,40	3 171 663 193,05
- Assurés et intermédiaires d'assurance	PC4		
Impôts exigibles	PC5	286 957 163,15	132 979 367,79
Autres Dettes	PC6	83 336 536,54	131 680 574,68
Trésorerie Passif	PC7		
TOTAL PASSIFS COURANTS		23 409 603 882,97	20 723 919 312,32
TOTAL PASSIF		48 648 645 547,16	42 998 760 510,26



3. COMPTE DE RESULTATS 2013

UM = DA

Désignation des comptes	N°	Opérations Brutes au 31 12 2013	Cessions & Rétrocession au 31 12 2013	Opérations Nettes au 31 12 2013	Opérations Nettes au 31 12 2012
Primes acceptées	CR1	20 314 548 516,45	7 516 271 950,42	12 798 276 566,03	9 062 737 655,11
Primes acceptées reportées	CR2	-641 385 936,65	135 532 188,97	-776 918 125,62	-55 967 292,12
PRIMES ACQUISES L'EXERCICE		19 673 162 579,80	7 651 804 139,39	12 021 358 440,41	9 006 770 362,99
Prestations sur acceptations	CR3	6 590 873 182,10	894 167 697,18	5 696 705 484,92	4 232 337 318,27
PRESTATIONS DE L'EXERCICE		6 590 873 182,10	894 167 697,18	5 696 705 484,92	4 232 337 318,27
Commissions reçues en réassurance	CR4		837 422 430,49		
Commissions versées en réassurance	CR5	3 769 422 014,76			
COMMISSIONS DE REASSURANCE				2 931 999 584,27	2 276 914 181,16
MARGE DE REASSURANCE NETTE		9 312 867 382,94	5 920 214 011,72	3 392 653 371,22	2 497 518 863,56
Production immobilisée	CR6				
Services extérieurs et autres consom	CR7	228 403 027,95		228 403 027,95	234 219 666,35
Charges de personnel	CR8	199 151 309,50		199 151 309,50	171 403 418,16
Impôts, taxes et versement assimilés	CR9	204 007 582,43		204 007 582,43	142 451 379,22
Autres produits opérationnels	CR10	29 791 610,32		29 791 610,32	2 549 890,04
Autres charges opérationnelles	CR11	70 260 829,07		70 260 829,07	1 915 118,44
Dotations aux amortissements,	CR12	395 038 171,96		395 038 171,96	442 497 701,23
Provisions et pertes de valeur					
Reprise sur pertes de valeur et provisions	CR13	179 699 200,77		179 699 200,77	314 861 051,60
RESULTAT TECHNIQUE OPERATIONNEL		8 425 497 273,12	5 920 214 011,72	2 505 283 261,40	1 822 442 521,80
Produits financiers	CR14	1 016 797 345,39		1 016 797 345,39	827 960 947,73
Charges financiers	CR15	23 628 880,48		23 628 880,48	42 082 804,28
RESULTAT FINANCIER		993 168 464,91		993 168 464,91	785 878 143,45
RESULTAT ORDINAIRE AVANT IMPOTS		9 418 665 738,03	5 920 214 011,72	3 498 451 726,31	2 608 320 665,25
Impôts exigibles sur résultat ordinaires	CR16	857 143 836,10		857 143 836,10	578 899 709,00
Impôts différés sur résultat ordinaires	CR17	- 1 403 723,41		- 1 403 723,41	- 3 600 890,83
TOTAL DES PRODUITS ORDINAIRES		4 618 941 527,70		4 618 941 527,70	3 642 890 752,93
TOTAL DES CHARGES ORDINAIRES		1 976 229 914,08		1 976 229 914,08	1 609 868 905,85
RESULTAT NET DES ACTIVITES ORDIN.	CR18	8 562 925 625,34	5 920 214 011,72	2 642 711 613,62	2 033 021 847,08
Produits extraordinaires (à préciser)		-	-	-	-
Charges extraordinaires (à préciser)		-	-	-	-
RESULTAT EXTRAORDINAIRE		-	-	-	-
RESULTAT NET DE L'EXERCICE		8 562 925 625,34	5 920 214 011,72	2 642 711 613,62	2 033 021 847,08





4. TABLEAU DES FLUX DE TRESORERIE 2013

UM = DA

RUBRIQUES ET POSTES	Notes	AU 31.12.2013	AU 31.12.2012
Flux de trésorerie provenant des activités opérat.			
Encaissements reçus des activités Assur/Réassur	FT01	10 532 539 583,43	9 509 533 458,95
Sommes versées sur les activités Assur/Réassur	FT02	- 6 976 214 525,32	- 5 799 319 114,92
Sommes versées aux fournisseurs et au personnel	FT03	- 364 165 293,43	- 265 937 341,93
Intérêts et autres frais financiers payés	FT04	- 99 679 526,82	- 100 353 531,04
Impôts sur les résultats payés	FT05	- 898 652 606,78	- 786 484 604,39
Flux de trésorerie avant éléments extraordinaires		2 193 827 631,08	2 557 438 866,67
Flux de trésorerie lié à des élém. extraordinaires	FT06	-	-
Flux de trésorerie net provenant des activ. opérat	FTA	2 193 827 631,08	2 557 438 866,67
Flux de trésorerie provenant des activ. invest			
Décaiss s/acqu. immob corporelles ou incorporelles	FT07	- 57 864 469,87	- 138 296 593,24
Encaiss s/cess. immob corporelles ou incorporelles	FT08	-	-
Décaiss s/acquisitions immobilisations financières	FT09	- 10 607 043 970,00	- 2 399 039 419,20
Encaiss s/cessions immobilisations financières	FT10	8 269 637 856,34	
Intérêts encaissés sur placements financiers	FT11	715 630 827,97	498 109 694,70
Dividendes et quote-parts de résultats reçus	FT12	3 192 580,43	84 891 288,10
Flux de trésorerie net et provenant des activ. invest	FTB	- 1 676 447 175,13	- 1 954 335 029,64
Flux de trésorerie provenant des activ. financ.			
Encaissements suite à l'émission d'actions	FT13	-	-
Dividendes et autres distributions effectuées	FT14	- 500 000 000,00	- 374 742 709,74
Encaissement provenant d'emprunts	FT15	-	-
Rembours. emprunt ou autres dettes assimilées	FT16	-	-
Flux de trésorerie net proven des activ. financ	FTD	- 500 000 000,00	- 374 742 709,74
Incidences des variations des taux de changes sur les liquidités et quasi-liquidités	FT17	- 623 606,44	1 782 267,94
Variations de la trésorerie de la période		16 756 849,51	230 143 395,23
Trésorerie et équiv. trésorerie ouverture exercice		273 425 362,34	43 281 967,11
Trésorerie et équiv. trésorerie clôture exercice		290 182 211,85	273 425 362,34
Variations de la trésorerie de la période		16 756 849,51	230 143 395,23

5. ETAT DE VARIATIONS DES CAPITAUX PROPRES 2013

UM = DA

RUBRIQUES	NOTES	CAPITAL SOCIAL	PRIME D'EMISSION	ECART D'EVALUATION	ECART DE REEVALUATION	RESERVES ET RESULTAT
Solde au 31 Décembre 2011	VCP1	13 000 000 000,00		718 817 556,62		4 092 003 056,29
Changement de méthode comptable						
Correction d'erreurs significatives						
Réévaluation des immobilisations						
Profits ou pertes non comptabilisés dans le compte de résultat				26 280 021,90		1 765 000,00
Dividendes payés						- 355 000 000,00
Augmentation de capital		3 000 000 000,00				- 3 000 000 000,00
Résultat net de l'exercice						2 033 021 847,08
Solde au 31 Décembre 2012	VCP2	16 000 000 000,00		745 097 578,52	-	2 771 789 903,37
Changement de méthode comptable						
Correction d'erreurs significatives						
Réévaluation des immobilisations						
Profits ou pertes non comptabilisés dans le compte de résultat				- 1 505 876,85		
Dividendes payés						- 500 000 000,00
Augmentation de capital						
Résultat net de l'exercice						2 642 711 613,62
Solde au 31 Décembre 2013	VCP3	16 000 000 000,00		743 591 701,67		4 914 501 516,99



Collection Musée National des Beaux Arts d'Alger / Ziani Hocine / Scène de marché à Oued Souf

1. FRAIS GENERAUX

Les frais de fonctionnement (frais généraux hors dotations aux amortissements et provisions), enregistrés au 31.12.2013, totalisent un volume de 725 millions DA contre 592 millions DA en 2012, soit une augmentation de 22,5% (+133 millions DA).

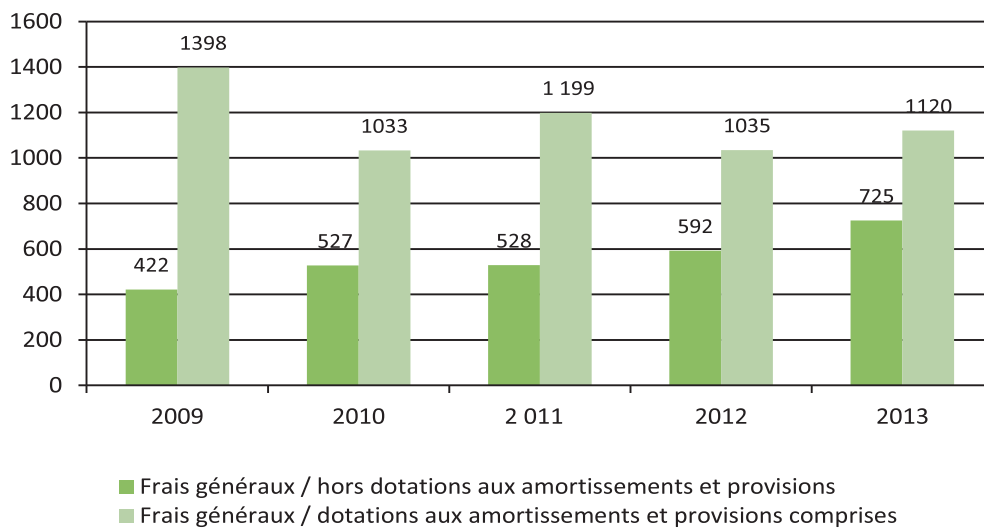
Les frais généraux (dotations aux amortissements et provisions comprises), enregistrés au 31.12.2013, s'élèvent à 1 120 millions DA contre 1 035 millions DA en 2012, en hausse de 8,3%, soit +86 millions DA.

LES FRAIS GENERAUX

UM = Millions DA

Désignation	2012	2013	Variation	
			Mt	%
Services Extérieurs	14	22	9	61,9
Autres Services Extérieurs	220	206	-14	-6,5
Charges du Personnel	171	199	28	16,2
Impôts et Taxes et Versements assimilés	142	204	62	43,2
Autres Charges Opérationnelles	44	94	50	113,4
Total Frais de fonctionnement	592	725	133	22,5
Dotations aux Amortissements et Provisions	442	395	-47	-10,7
Frais Généraux	1 035	1 120	86	8,3

EVOLUTION DES FRAIS GENERAUX 2009-2013
(En millions DA)



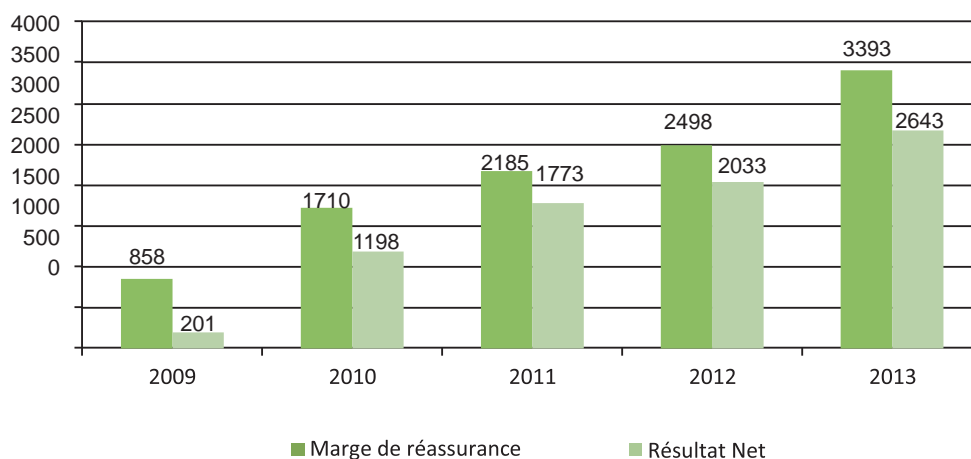
2. RESULTATS

Les différents résultats dégagés, en 2013, se présentent comme suit :

UM = Millions DA

Désignation	2 012	2 013	Variation	
			Montant	(%)
Marge de Réassurance	2 498	3 393	895	35,84
Résultat Technique Opérationnel	1 822	2 505	683	37,47
Résultat Financier	786	993	207	26,38
Résultat Ordinaire avant Impôts	2 608	3 498	890	34,13
Résultat Net des Activités Ordinaires	2 033	2 643	610	29,99
Résultat Net/ Capital Social	12,71%	16,52%		3,81 Pts
Résultat Net/ Capitaux Propres	10,42%	12,20%		1,78 Pt

EVOLUTION DE LA MARGE DE REASSURANCE ET DU RESULTAT NET 2009-2013
(En millions DA)



3. MARGE DE SOLVABILITE

- Le montant des capitaux propres, au 31.12.2013, s'établit à 21 658 millions DA contre 19 517 millions DA, en 2012, et 17 811 millions DA en 2011.
- La marge de solvabilité au 31.12.2013 représente 156 % des primes nettes d'annulation et de réassurance (12 798 millions DA). Elle est supérieure au seuil minimum fixé à 20% et représente 133% des provisions techniques (15 022 millions DA). Elle est supérieure au seuil minimum fixé à 15%.

4. PRINCIPAUX RATIOS

RATIOS	2012 (%)	2013 (%)
RATIOS DE STRUCTURE FINANCIERE		
Capitaux Propres / Passif	45,39	44,52
Réserves/Capitaux Propres	3,79	10,49
ENDETTEMENT		
Total Dettes / Total Passif	51,22	51,93
EQUILIBRE TECHNIQUE		
Prov. Tech. + Dettes Tech. / Créances d'Inves. + Dispo.	53,74	55,03
RATIOS DE GESTION		
Frais de fonctionnement / Chiffre d'affaires	3,59	3,57
Frais de Personnel / Chiffre d'Affaires	1,04	0,98
Produits Financiers / Frais Fonctionnement	137,7	140,5
Produits Financiers / Frais personnel	475,5	511,7
RATIOS DE RENTABILITE		
Marge de Réassurance/Chiffre d'Affaires	15,15	16,70
Résultat Net / Capital Social	12,71	16,52
Résultat net / Chiffre d'affaires	12,34	13,01
Résultat Net / Capitaux Propres	10,42	12,20
RATIOS TECHNIQUES		
RATIO COMBINE (Charge des sinistres nette + Frais de Fonct. / Chiffre d'Affaires net)	53,23	50,18
Loss ratio (Charge des sinistres nette / Chiffre d'Affaires net)	46,99	47,39
PRODUCTIVITE		
Chiffre d'Affaires / Agents	177,20 MDA	223,24 MDA
Résultat net / Agents	21,86 MDA	29,04 MDA



Collection Musée National des Beaux Arts d'Alger / Etienne Dinet / Cueillette des abricots

RESSOURCES HUMAINES ET FORMATION

1. RESSOURCES HUMAINES

Le nombre d'effectif de l'entreprise a atteint, au 31.12.2013, un nombre de 92 éléments inscrits, contre un nombre de 95 inscrits, enregistré au 31.12.2012.

2. FORMATION

En matière de formation, il a été réalisé, durant l'exercice 2013, 144 actions de formation contre une prévision de 118 actions, ce qui représente un niveau de réalisation de 122%.

En termes de coût financier, ces actions de formation ont généré un coût de l'ordre de 8,04 millions DA, soit 80,4% de l'enveloppe consacrée à la formation.

Les formations dispensées au personnel de la CCR, en 2013, se présentent comme suit :



BILAN DE LA FORMATION – EXERCICE 2013

UM = DA

Formations	Objectifs		Réalizations		Taux de réalisation %	
	Nbre d'actions	Coûts	Nbre d'actions	Coûts	Nbre d'actions	Coûts
Longue durée						
PGS en assurance	1	1 888 000	1	1 785 033	100,00	94,55
DESS Assurances	1	26 750	1	26 750	100,00	100,00
Master 2	2	950 000	2	950 000	100,00	100,00
PGS sciences Actuarielles	1	462 892	1	462 892	100,00	100,00
Master Informatique	1	243 425	1	243 425	100,00	100,00
TS en assurance	1	40 000	0	0	-	-
Courte durée						
Hygiène et sécurité	10	500 000	25	86 500	250,00	17,30
Langue anglaise / française	22	700 000	27	732 640	122,73	104,66
Oracle	2	292 500	1	224 700	50,00	76,82
Windows 7 et Active Directory 2008	8	702 000	2	77 040	25,00	10,97
Messagerie Lotus Domino version 8.5	5	643 500	0	0	-	-
Formation PRA	2	912 600	1	77 040	50,00	8,44
Stages						
Perfectionnement technique	10	1 900 000	20	3 163 667	200,00	166,51
Archives / Documentation	2	150 000	1	0	50,00	-
Séminaires et Ateliers						
Assurance et Réassurance						
Finance et management						
Gestion générale et contrôle interne	50	600 000	61	215 120	122,00	35,85
Normes comptables						
Sécurité informatique et logiciels						
TOTAL	118	10 011 667	144	8 044 806	122,03	80,35

الشركة المركزية لإعادة التأمين
COMPAGNIE CENTRALE DE REASSURANCE
SOCIÉTÉ PAR ACTIONS AU CAPITAL DE 16 MILLIARDS DE DA

CERTIFICATION DES COMPTES

Exercice 2013

ZADDI Mohand Cherif
Expert Comptable
Commissaire aux Comptes

Monsieur le président,
Messieurs les membres
de l'Assemblée Générale
Ordinaire de la Compagnie
Centrale de Réassurance (CCR)

Conformément aux dispositions de l'article 715 bis 4 du code de commerce, nous avons l'honneur de vous notifier notre opinion sur les comptes de la Compagnie Centrale de Réassurance (CCR) clos au 31 décembre 2013.

Nous avons examiné et passé en revue les opérations comptables et financières ainsi que les états financiers fournis par la CCR au titre de l'exercice 2013.

Nos travaux, effectués selon les diligences, règles et procédures régissant la profession des Commissaires aux Comptes, ont notamment consisté à s'assurer du respect des normes IAS et IFRS telles qu'édictées par le système Comptable Financier (SCF).

Nonobstant les différentes remarques et observations formulées dans notre rapport détaillé, nous certifions que les états financiers de la Compagnie Centrale de Réassurance (CCR) sont sincères et réguliers au regard des normes et règles communément admises et qu'ils reflètent la situation financière et patrimoniale réelle de la firme.

Le Commissaire aux comptes
ZADDI Mohand Cherif

M.C. ZADDI
Expert - Comptable
Commissaire Aux Comptes

29 mai 2014

Plot 02 N° 133 Cité Administrative Plateau Ouled Favet - Alger B.P. 07815



Chairman's Message

The sector of insurance in Algeria was marked in 2013 by a positive evolution from 15 % of market production compared as against 12% in 2012.

As regards reinsurance, the sale in the local market knows in 2013, an upward trend of 9% compared to 2012. Share of the CCR in this market recorded an increase of (08) points, from 55%to 63%.

By maintaining its leading position in the majority of treaties of local ceding and a consequent increase in turnover of fire and life insurance, the turnover by the CCR under the fiscal year of 2013, recorded a positive trend of 23%.

Internationally, the turnover of CCR rose by 9 %, confirming its role as a professional reinsurer, by placing at disposal of its partners a capacity of commitment and a technical risk management.

CCR, while increasing its retention, strengthened its policy to protect its portfolio by retrocession coverage that marked their effective response to major disasters.

The increase of turnover combined with a prudent underwriting and controlled policy, to a conservative investment policy and a control operating costs, allowed the CCR to maintain the good quality of its portfolio and improve one's results.

Under the year 2013, the CCR has managed to preserve its B + attributed by AM BEST agency rating, which testify by its financial strength and its technical performance.

As part of the management of human resources, CCR continues its efforts in training and development of staff loyal to the company. It has experience and technical updates not only available to the company but also to its ceding companies.

CCR continues to develop its management standards and its quality of service at the same time with continuous listening of market developments and its customer needs.

Hadj Mohamed SEBA
Chairman and General Manager



BOARD OF DIRECTORS

CHAIRMAN

Hadj Mohamed SEBA

ADMINISTRATORS

Salima	BEDRANI
Abdelmalik	DJEMIAI
Kamel	MARAMI
Khaled	MOUZAIA
Mustapha	TAMELGHAGHET

GENERAL MANAGEMENT

GENERAL MANAGER

Hadj Mohamed SEBA

DIRECTORS

Said GAOUA
International Acceptance Director
Wided BELHOUCHE
Retrocession Director
Abdelmadjid BEGHILI
Property Director
Abdellah BENSEIDI
Transport Director
Sid Ahmed RACHEDI
Finance and Accounting Director
Karim AIT IBRAHIM
Studies and IT Director
Zinelabidine NAILI
General Administration Director

CONSEILLERS

Mohammed OUANDJELI
Finance Advisor
Ahmed SID
Actuarial Advisor

HIGHLIGHTS 2013

UM = Millions AD

DESIGNATION	2012	2013	VARIATION %
GROSS PREMIUM INCOME	16 480	20 315	23,3
NET PREMIUM INCOME	9 063	12 798	41,2
GROSS CLAIM COSTS	5 625	6 591	17,2
NET CLAIM COSTS	4 232	5 697	34,6
FINANCIAL PRODUCT	815	1 019	25,0
OPERATING EXPENSES	592	725	22,5
NET RESULT	2 033	2 643	30,0
SHARE SECURITIES	3 137	3 157	0,6
SHAREHOLDERS EQUITY	19 517	21 658	11,0
TECHNICAL RESERVES	17 288	19 605	13,4
TOTAL BALANCE SHEET	42 999	48 649	13,1
NET RESULT / SHAREHOLDER EQUITY	10,42%	12,20%	+ 1,8 Pt

STAFF	2013	2012	VARIATION
	93	91	- 2



Isidore Flacheron, Mosquée Sidi Abderrahmane, Alger, 1862, Huile sur toile, Courtoisie Dominique

1- GLOBAL ANALYSIS OF PRODUCTION

The technical activity of CCR was characterized in 2013 by an increase in global turnover of 23.3%, from 16 480 million AD to 20 315 million AD

- 18 992 million AD for national acceptance
- 1 323 million AD for international acceptance.

2 - NATIONAL ACCEPTANCES

The national Turnover of acceptances, registered in the year 2013 amounted to 18 992 million AD as against 15 268 million AD in 2012, a positive trend of 24.39 % (+ 3 724 million DA). This increase with concern non marine branches resulting essentially underwriting of new business and increased of premiums of some existing important cases.

2-1 : NON MARINE CLASSES

The turnover made by the non-marine classes in 2013 amounted to 15 355 million AD as against 12 347 million AD in 2012, representing an increase of 24.36%.

With a premium volume of 11 673 million AD, compulsory cessions represent 76% of non-marine turnover against 71% in 2012.

a- Fire

The Fire insurance records, in the year 2013 a turnover of 7 470 million AD as against 5 684 million AD in 2012, an increase of 31.4 %.

This turnover of 2013 represents 37% of total turnover, 39 % of the national turnover and 49% of non-marine turnover.

b- Engineering

The engineering division recorded on 2013, a turnover of 4 001 million AD as against 4 093 million AD conducted in 2012, with a slight decrease of 2.25% as a result of the decline in premium volume generated by the RC Decennial, from 775 million AD to 654 million AD, or -15.6 %.

This turnover of 2013 represents 21% of overall turnover and the national turnover, and 26% of non-marine turnover.

c- Accident and Various Risk

The Turnover of Accident and various risks classes , composed of five classes in Accident and civil liability , Life, Automobile, Agricultural Risk and Credit, realized in the year 2013 is 2 652 million AD as against 1557 million AD in 2012 , representing a strong increase of

70.4 %. This increase reflects increases in turnovers of all class of business composed this portfolio , especially in the life's class whose sales grew to 108% compared to the previous year, from 620 million AD to 1 293 AD.

With a share of 49%, the life's class occupies the first place in the ARD portfolio structure and for the second consecutive year.

d- Natural Catastrophes

the turnover realized in the year 2013 by the natural catastrophes class is 1 233 million AD as against 1 014 AD millions in 2012 , marking an increase of 21.6% . This increase relates to the main ceding companies CAAT and CASH following the optional safety cover.

2.2. TRANSPORTS

The transports classes record in 2013, a turnover amounting to 3 637 million AD as against 1 014 AD made in 2012, or an increase of 24.5 % due to increased turnovers of the classes of Hull and Cargo at the respective rates of 35.5 % and 52% against a decline of 1.3 % of the turnover of aviation.

With a premium volume of 2 345 million AD, compulsory cessions represent 64.5% of marine turnover as against 58.5% in 2012.

a- Aviation

The aviation class, whose portfolio consists of 100% of facultative business, records, December 31st, 2013, a premium volume of 1 308 million AD as against 1 325 million AD in 2012, a decrease of 1.27% which results from a reduction of 25% of premium rates granted by the international reinsurance market in Air Algerie, Tassili Airlines and GLAM, during the renewal 2012/2013, for the third consecutive year.

b- Marine Hull

The premium volume produced by the Hull class of business in the year 2013 amounted to 793 million AD as against 585 million AD in 2012, an increase of 35.5% resulting primarily from the increase of 11% of commercial vessels premiums due to hardening of the international reinsurance market.

c- Cargo

The turnover realized in 2013 by the cargo class is to 1 536 million AD as against 1 010 million AD in 2012, an increase of 52% resulting primarily from 2012 year accounts received on 2013.

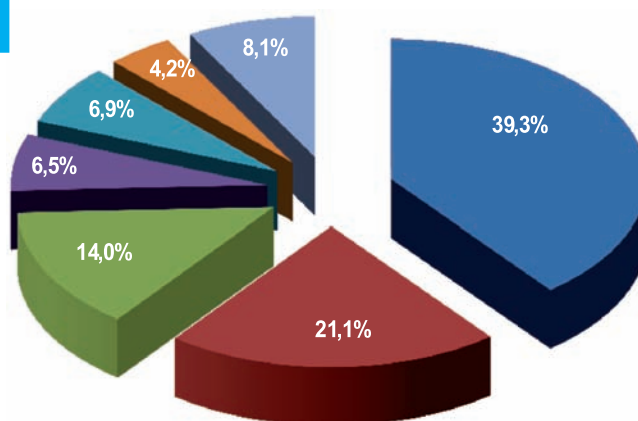
EVOLUTION OF NATIONAL ACCEPTANCES 2013

UM = Million AD

Classes	2012	%	2013	%	Variation	%
Fire	5 684	37,2	7 470	39,3	1 786	31,4
Engineering	4 093	26,8	4 001	21,1	-92	-2,3
Accident & Various Risks	1 557	10,2	2 652	14,0	1 095	70,4
Natural Catastrophes	1 014	6,6	1 233	6,5	219	21,6
Aviation	1 325	8,7	1 308	6,9	-17	-1,3
Marine Hull	585	3,8	793	4,2	208	35,5
Cargo	1 010	6,6	1 536	8,1	525	52,0
TOTAL	15 268	100,0	18 992	100,0	3 724	24,4

STRUCTURE OF NATIONAL ACCEPTANCES EXERCICE 2013

- Fire
- Engineering
- Accident & various risk
- Natural catastrophes
- Aviation
- Marine hull
- Cargo



3. INTERNATIONAL ACCEPTANCES

The International acceptances of the CCR produced in 2013, a turnover which amounted to 1 323 million against AD 1 212 million in 2012, posting an increase of 9 % resulting primarily from , the evolution of the portfolio of conventional business .

This reflects the results of the actions undertaken by the CCR in order to acquire new markets, progress on the areas where it is active and all the opportunities in terms of the development trend of the international reinsurance market.

INTERNATIONAL ACCEPTANCE BY BRANCHE

UM = Million AD

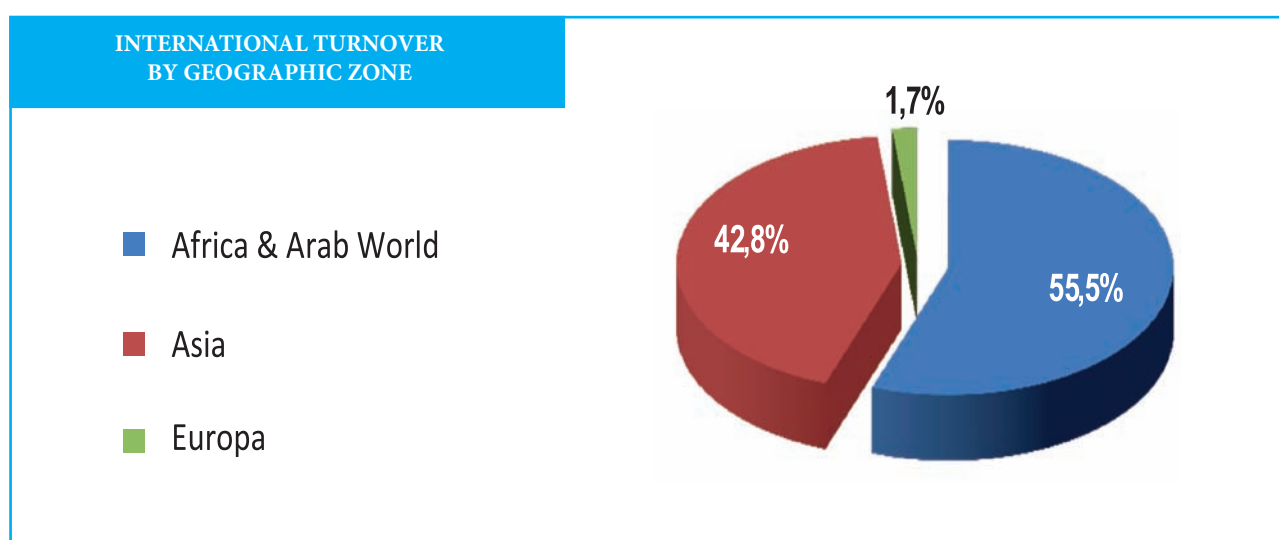
Classes	2012	%	2013	%	Variation	%
Fire	176	14,5	314	23,7	138	78,8
Engineering	390	32,2	211	15,9	-179	-45,9
Accident & Various Risks	49	4,0	133	10,0	84	172,8
Natural Catastrophes	-	-	12	0,9	-	-
Aviation	93	7,7	69	5,3	-23	-25,3
Marine hull	9	0,7	17	1,3	8	94,6
Cargo	17	1,4	26	1,9	9	53,6
Other	479	39,6	540	40,9	61	12,7
TOTAL	1 212	100,0	1 323	100,0	111	9,1

3.1. INTERNATIONAL TURNOVER BY GEOGRAPHIC ZONE

the Premium volume in 2013 generated by business underwritten in the Arab World and Africa region totalled to 734 million AD as against 491 million AD in 2012 , representing an increase of 49.5% resulting from active commercial policy and proximity followed by CCR with companies and brokers in the region. Thus, Africa and the Arab World dominate the portfolio structure of international acceptances in 2013 with a share of 55%.

However, the volume of premiums recorded by the Asia displays a regression of 18 % , from 689 million AD in 2012 to 565 million AD in 2013, representing 42.8 % of international sales in 2013.

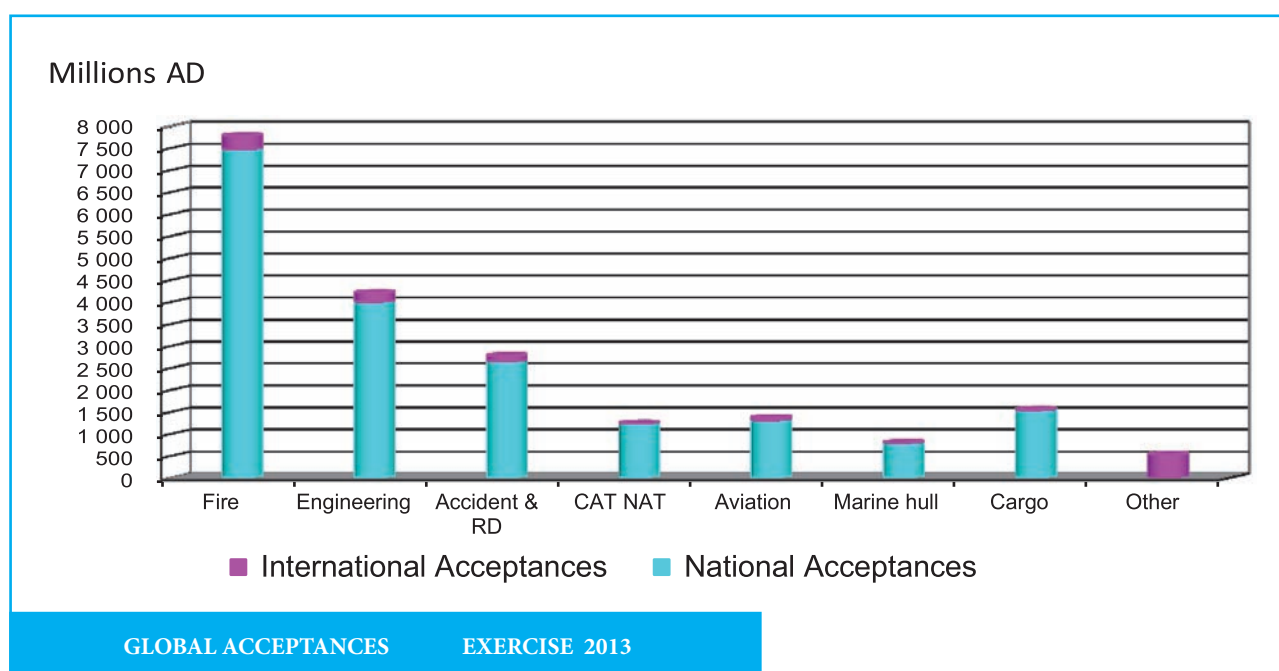
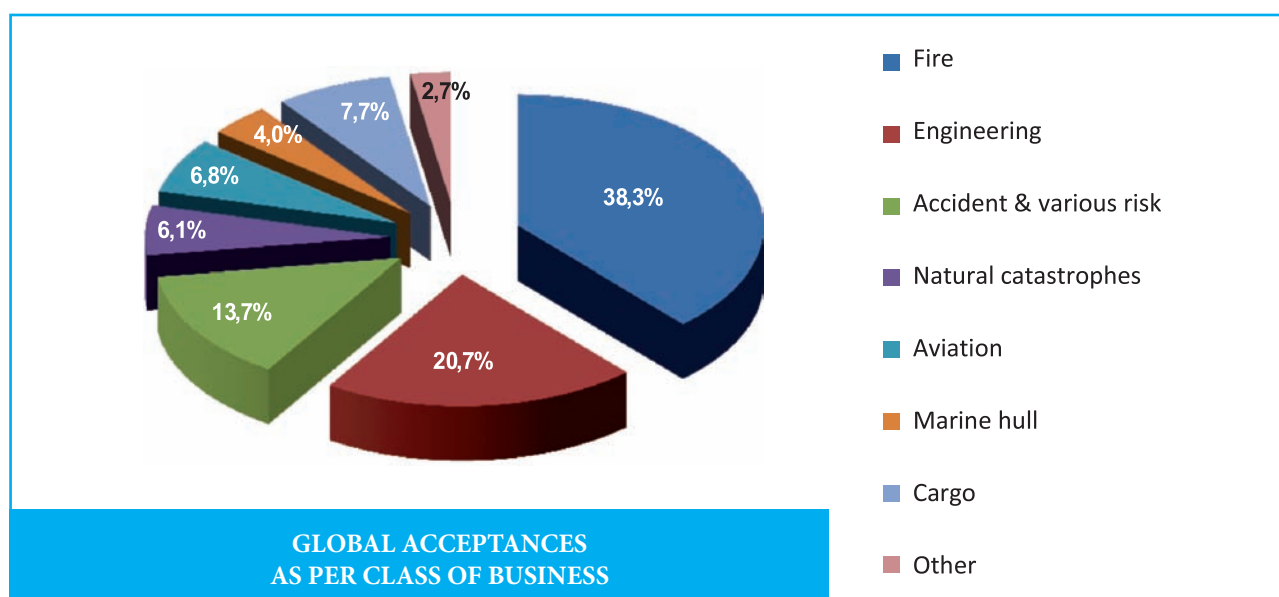
As for the Europe, she realized, in the year 2013 a turnover of 23 million AD as against 32 million, or a decline of 28.3 %. Underwritings in this area are limited to France and Luxembourg. Therefore, this area is steadily decreasing, represents only 1.7 % of international sales in 2013.



GLOBAL ACCEPTANCES AS PER CLASS OF BUSINESS

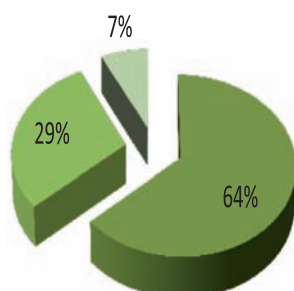
UM = Million AD

Classes	2012	%	2013	%	Variation Montant	%
Fire	5 859	35,6	7 783	38,3	1 924	32,8
Engineering	4 483	27,2	4 212	20,7	-271	-6,0
Accident & Various Risks	1 605	9,7	2 785	13,7	1 179	73,5
Natural Catastrophes	1 014	6,2	1 245	6,1	231	22,8
Aviation	1 418	8,6	1 378	6,8	-40	-2,8
Marine Hull	594	3,6	810	4,0	216	36,4
Cargo	1 027	6,2	1 561	7,7	534	52,0
Other	479	2,9	540	2,7	61	12,7
TOTAL	16 480	100,0	20 315	100,0	3 835	23,3



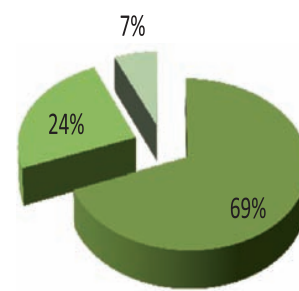
BREAKDOWN OF TURNOVER 2012

- obligatory cession
- non obligatory business
- international acceptance



BREAKDOWN OF TURNOVER 2013

- obligatory cession
- non obligatory business
- international acceptance



4. RETROCESSION

The volume of retroceded premiums in 2013 amounted to 7 516 million AD as against 7 417 million AD in 2012, an increase of 1.3%.

Based on the overall turnover in 2013, the total premiums retroceded at 37% against 45 % in 2012.

Claims recovered from reinsurers amounted to 1 146 million AD against 1 176 million AD in 2012, or falling of 2.5%.

Based on the total of claims which are at the charge of CCR settled in 2013, these recovered losses represent 23% as against 27% in 2012.

RETROCEDED PREMIUMS IN 2013

UM = Millions AD

CLASSES	2012	2013	Variation (%)
Fire & Engineering	3 800	3 889	2,4
Accident & Various Risks	479	569	18,7
Natural Catastrophes	1 012	813	-19,7
Aviation	1 187	1 135	-4,4
Marine Hull & Cargo	926	1 111	20,0
Others	13	0	-100,0
TOTAL	7 417	7 516	1,3

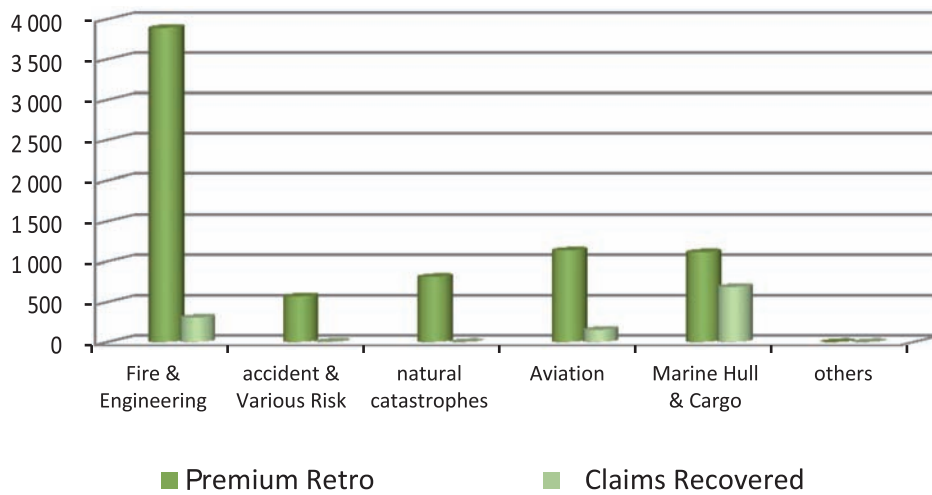
RETROCESSION BALANCE

UM = Millions AD

Branches	2012		2013		Variation (%)	
	Premium retro	Claims recovered	Premium retro	Claims recovered	Premium retro	Claims recovered
Fire& Engineering	3 800	137	3 889	303	2,4	121,7
Accident & Various Risks	479	6	569	5	18,7	-19,8
Natural Catastrophes	1 012	0	813	0	-19,7	-
Aviation	1 187	404	1 135	151	-4,4	-62,6
Marine Hull & Cargo	926	629	1 111	687	20,0	9,3
Others	13	0	0	0	-100,0	-
TOTAL	7 417	1 176	7 516	1 146	1,3	-2,5

RETROCESSION BALANCE IN 2012

Millions AD



5. RETENTION

The volume of premiums retained by the CCR in the year 2013 amounted to 12 798 million AD as against 9 063 million AD in 2012, or an increase of 41%.

Reported to the global turnover in 2013, retention of the CCR represents a share of 63% as against 55 % in 2012, marking an increase of 8 points.

The Premium volume retained on non-marine business is to 88% of 2013 overall retention. Premiums retained on marine business are 12%.

The amount of net claims paid in 2013 amounted to 3 769 million AD as against 3 136 million AD in 2012, or increase of 20%.

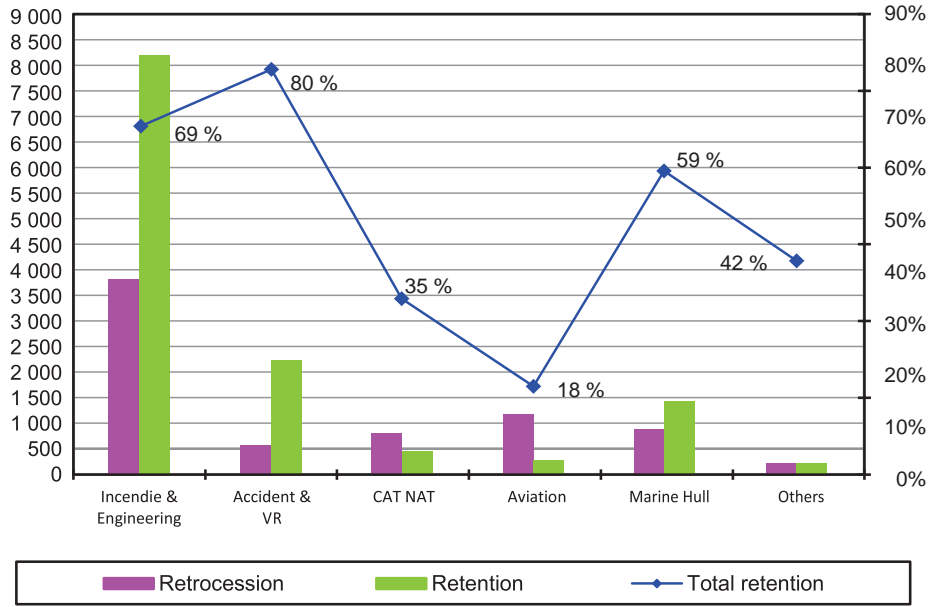
EVOLUTION OF RETENTION AS PER CLASS OF BUSINESS

UM = Millions AD

Classes	2012		2013		Variation (%)	
	Premium	Claim	Premium	Claim	Premium	Claim
Fire& Engineering	6 653	2 573	8 271	2 393	24,3	-7,0
Accident & Various Risks	1 126	231	2 216	863	96,8	272,9
Natural Catastrophes	2	60	433	6	22 310,7	-90,3
Aviation	231	-3	243	90	5,4	-3 224,0
Marine Hull & Cargo	695	90	1 299	203	86,8	127,2
Others	356	184	337	214	-5,5	16,0
TOTAL	9 063	3 136	12 798	3 769	41,2	20,2

TOTAL RETENTION OF PREMIUM PER CLASSES

Millions AD



Collection Musée National des Beaux Arts d'Alger / Etienne Dinet / Retour de la Mecque

FINANCIAL ACTIVITY & ACCOUNTING

SHARE AND CAPITAL INVESTMENT

The Productive assets amounted on December 31st 2013 at 38 491 million AD as against 34 391 AD on December 31st 2012, with increase of 4 100 million AD or + 11.92%.

Investment income generated by these assets amounted to 1 019 million AD against 815 million AD in 2012, an increase of 204 million AD, or 25.03 %.

The annual average yields of these shares and capital investments reached in 2013, the rate of 2.65% as against 2.37% in 2012, or an increase of 0.28 points.

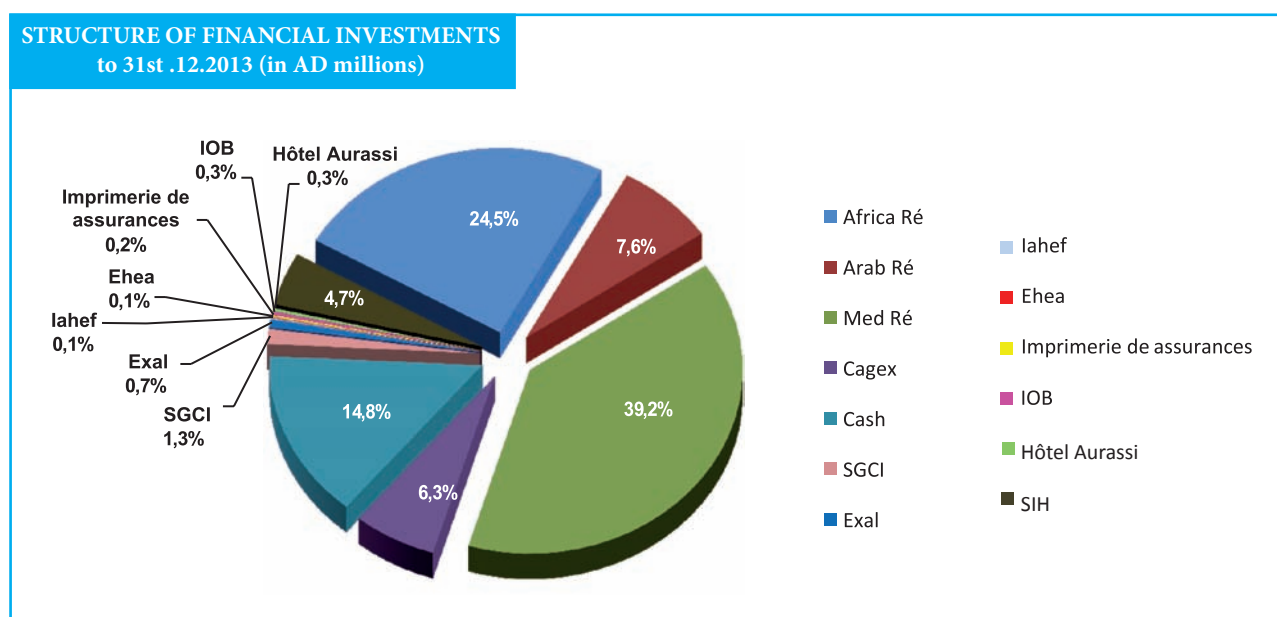
1. SHARES

Participation	AUTORIZED Capital	CCR'S SHARE	C/V DA au 31/12/2013	C/V DA au 31/12/2012	Variation
AFRICA AREA	en %	C/V DA au 31/12/2013	C/V DA au 31/12/2012	Variation	-1,2 MDA
ARAB AREA	75 M\$	4,10	239,8 MDA	240,2 MDA	-0,4 MDA
MED AREA	21 M€	50	1 238 MDA	1 238 MDA	/
CAGEX	2 000 MDA	10	200 MDA	200 MDA	/
CASH	7 800 MDA	6	467 MDA	467 MDA	/
SGCI	2 000 MDA	2,10	42 MDA	42 MDA	/
EXAL	60 MDA	37,22	22 MDA	22 MDA	/
IAHEF	30 MDA	11,15	3 MDA	3 MDA	/
EHEA	28 MDA	7,14	2 MDA	2 MDA	/
IMPRIMERIE DES ASSURANCES	10 MDA	50	5 MDA	5 MDA	/
IOB	26 MDA	33,33	9 MDA	9 MDA	/
HOTEL AURASSI	1500 MDA	0,53	8 MDA	8 MDA	/
SIH	17 393 MDA	0,845	147 MDA	125 MDA	22 MDA
TOTAL	/	/	3 157 MDA	3 137 MDA	20 MDA

CCR holds shares in the capital of national and international companies, the insurance sectors and other sectors. These investments totalled on, 31st.12.2013, a gross amount of 3 157 million AD as against 3 137 million AD in 2012, an increase of 20 million AD (+0.64 %).

Dividends received in 2013 amounted to 72.29 million AD against 82.27 million AD in 2012, a decrease of 9.98 million AD (-12.13 %).

The average return rate on these shares investments amounted to 2.3% against 2.6% in 2012.



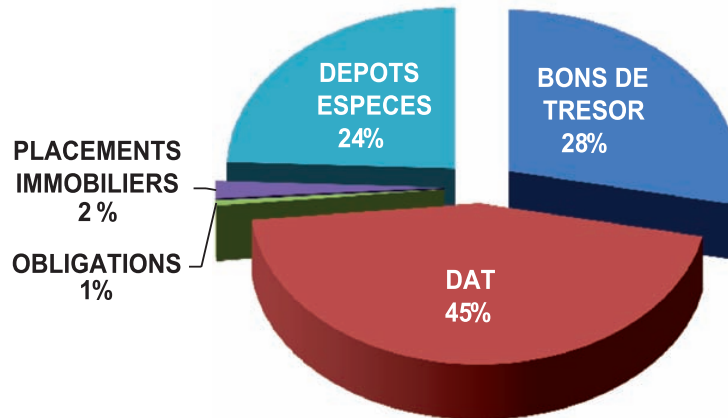
2. FINANCIAL INVESTMENTS

Investments recorded on 31st.12.2013 , including deposits with ceding companies and real estate investments, amounted to 35 334 million AD as against 31 254 million AD in 2012 , increase with 4 080 million AD , or 13.05 %.

These financial assets generated an income of 947 million AD as against 733 million AD in 2012, an increase of 214 million AD or, + 29.20%.

The average annual interest rate of these investments amounted to 2.68% as against 2.35% in 2012.

STRUCTURE OF FINANCIAL INVESTMENTS TO 31ST .12.2013 (IN AD MILLIONS)



Gustave Boulanger / Le Harem du Palais

FINANCIAL STATEMENTS

1. ASSETS 2013

UM = AD

ASSET	N°	Gross Amount to 31.12. 2013	AMORT - PROV to 31.12.2013	NET Amount to 31.12.2013	Net Amount to 31.12.2012
ACTIF NON CURRENT					
Goodwill	ANC1				
Intangible Fixed Assets	ANC2	25 606 557,23	19 447 850,75	6 158 706,48	8 213 686,20
Tangible Fixed Assets					
-Lands	ANC3	79 482 979,24		79 482 979,24	172 514 004,24
-Building	ANC4	537 896 409,26	160 211 391,25	377 685 018,01	392 536 018,63
- Tangible Fixed Assets	ANC5	99 445 770,10	72 193 794,07	27 251 976,03	22 843 093,02
- Fixed Assets in Concession	ANC6				
Total Tngible Fixed Asset		716 825 158,60	232 405 185,32	484 419 973,28	587 893 115,89
Current Fixed Assets	ANC7	817 932 137,90		817 932 137,90	675 325 610,95
FINANCIAL Fixed Assets					
- Securities put in Equivalence	ANC8				
- Other participations Related Debts	ANC9	3 157 305 043,08	739 874 747,10	2 417 430 295,98	2 396 936 172,83
- Other Fixed Securities	ANC10	22 060 187 743,66	296 953 843,66	21 763 233 900,00	17 644 000 000,00
- Loans & Other non Current Financial assets	ANC11	21 449 365,40		21 449 365,40	14 674 701,98
- Active Deferred Taxes	ANC12	22 078 499,04		22 078 499,04	20 674 775,63
- Funds or valuel depos. With ceding comp	ANC13	8 597 333 164,73		8 597 333 164,73	7 349 159 339,33
Total Financial Fixed Assets		33 858 353 815,91	1 036 828 590,76	32 821 525 225,15	27 425 444 989,77
TOTAL NON CURRENT ACTIF		35 418 717 669,64	1 288 681 626,83	34 130 036 042,81	28 696 877 402,81
CURRENT ACTIF					
Insurance Technical Provision					
- Share of Ceded Coinsurance	AC1				
-Share of Ceded Coinsurance	AC2	4 582 575 085,74		4 582 575 085,74	4 970 063 509,79
Depts and assimilated posts					
- debtor holders & ceding companies	AC3				
- Insured, Insur. Intermed. & Related Accounts	AC4	5 139 352 296,92	1 035 182 074,73	4 104 170 222,19	1 549 936 467,15
- Other deptors	AC5	467 522 781,09	16 817 612,89	450 705 168,20	462 300 420,26
- Taxes & Assimilated Duties	AC6		-	-	-
- others Debts & Assimilated Posts	AC7				
Total Debt & Assimilated Posts		5 606 875 078,01	1 051 999 687,62	4 554 875 390,39	2 012 236 887,40
Availability et Assimilated					
- Investment & other current financial Assets	AC8	4 066 822 643,00		4 066 822 643,00	5 846 591 700,00
- Cash	AC9	1 314 336 385,23		1 314 336 385,23	1 472 991 010,25
TOTAL AVAILABILITIES		5 381 159 028,23	-	5 381 159 028,23	7 319 582 710,25
TOTAL CURRENT ASSETS		15 570 609 191,97	1 051 999 687,62	14 518 609 504,35	14 301 883 107,44
TOTAL ASSETS		50 989 326 861,61	2 340 681 314,45	48 648 645 547,16	42 998 760 510,26

2. LIABILITIES 2013

UM = AD

PASSIF	N°	NET AMOUNT to 31.12.2013	NET AMOUNT to 31.12.2012
CAPITAL BASE			
Issued Capital	CP1	16 000 000 000,00	16 000 000 000,00
Non paid capital	CP2		
Premiums and Reserves	CP3	2 271 789 903,37	738 768 056,29
Valuation Gap	CP4	743 591 701,67	745 097 578,52
Revaluation Gap	CP5		
Equivalence Gap	CP6		
Net Result	CP7	2 642 711 613,62	2 033 021 847,08
Other Capital Base- Posting anew	CP8	-	-
Shares of the funding Company	CP9		
Shares of Minority	CP10		
TOTAL BASE CAPITAL		21 658 093 218,66	19 516 887 481,89
NON CURRENT LIABILITIES			
Loans & Financial Debts	PNC1		
Taxes (deferred and funded)	PNC2		
Other non current depts	PNC3		
Controlled Provisions	PNC4	1 727 938 043,59	1 375 194 471,34
Provisions & Income entered in advance	PNC5	88 313 996,16	82 699 102,50
Funds or value received from reinsurers	PNC6	1 764 696 405,78	1 300 060 142,22
TOTAL NON CURRENT LIABILITIES		3 580 948 445,53	2 757 953 716,05
CURRENT LIABILITIES			
Insurance technical provisions			
-Direct opertaions	PC1		
- Acceptances	PC2	19 605 008 174,88	17 287 596 176,80
Depts & Related Ressources			
- Holders, Ceding ompanies & Related accounts	PC3	3 434 302 008,40	3 171 663 193,05
-Insured, Insurance Intermediaries	PC4		
Payable taxes	PC5	286 957 163,15	132 979 367,79
Other Depts	PC6	83 336 536,54	131 680 574,68
Cash Liabilities	PC7		
TOTAL CURRENT LIABILTIE		23 409 603 882,97	20 723 919 312,32
TOTAL LIABILITIE		48 648 645 547,16	42 998 760 510,26



3. PROPRIETARY ACCOUNTS 2013

UM = AD

Accounts Description	N°	Gross Operations to 31 12 2013	Cessions & Retrocession to 31 12 2013	Net Operations to 31 12 2013	Net Operations to 31 12 2012
Accepted Premium	CR1	20 314 548 516,45	7 516 271 950,42	12 798 276 566,03	9 062 737 655,11
Accepted Premium brought forward	CR2	-641 385 936,65	135 532 188,97	-776 918 125,62	-55 967 292,12
EARNED PREMIUM		19 673 162 579,80	7 651 804 139,39	12 021 358 440,41	9 006 770 362,99
Allowances on acceptance	CR3	6 590 873 182,10	894 167 697,18	5 696 705 484,92	4 232 337 318,27
FINANCIAL YEAR ALLOWANCES		6 590 873 182,10	894 167 697,18	5 696 705 484,92	4 232 337 318,27
Reinsurance Commissions received	CR4		837 422 430,49		
Reinsurance Commissions Paid	CR5	3 769 422 014,76			
REINSURANCE COMMISSIONS				2 931 999 584,27	2 276 914 181,16
Net Reinsurance Marge		9 312 867 382,94	5 920 214 011,72	3 392 653 371,22	2 497 518 863,56
Fixed Production	CR6				
External Service & other wasting	CR7	228 403 027,95		228 403 027,95	234 219 666,35
Staff Cost	CR8	199 151 309,50		199 151 309,50	171 403 418,16
Duties. Taxes & Assimilated Payments	CR9	204 007 582,43		204 007 582,43	142 451 379,22
Other operation income	CR10	29 791 610,32		29 791 610,32	2 549 890,04
Other operation expenses	CR11	70 260 829,07		70 260 829,07	1 915 118,44
Depreciation allowance	CR12	395 038 171,96		395 038 171,96	442 497 701,23
provisions & loss of value					
Upturn on loss of value & provision	CR13	179 699 200,77		179 699 200,77	314 861 051,60
OPERATIONAL TECHNICAL RESULT		8 425 497 273,12	5 920 214 011,72	2 505 283 261,40	1 822 442 521,80
Financial income	CR14	1 016 797 345,39		1 016 797 345,39	827 960 947,73
Financial expenses	CR15	23 628 880,48		23 628 880,48	42 082 804,28
FINANCIAL RESULT		993 168 464,91		993 168 464,91	785 878 143,45
COMMON RESULT BEFORE TAXATION		9 418 665 738,03	5 920 214 011,72	3 498 451 726,31	2 608 320 665,25
Payable taxes on common result	CR16	857 143 836,10		857 143 836,10	578 899 709,00
Deferred taxes on ordinaryresult	CR17	- 1 403 723,41		- 1 403 723,41	- 3 600 890,83
TOTAL ORDINARY PRODUCT		4 618 941 527,70		4 618 941 527,70	3 642 890 752,93
TOTAL ORDINARY EXPENSES		1 976 229 914,08		1 976 229 914,08	1 609 868 905,85
NET RESULT OF COMMON ACTIVITIES.	CR18	8 562 925 625,34	5 920 214 011,72	2 642 711 613,62	2 033 021 847,08
Exceptional income (to be specified)		-	-	-	-
Exceptional expenses (to be specified)		-	-	-	-
EXCEPTIONAL RESULT		-	-	-	-
FINANCIAL NET RESULT		8 562 925 625,34	5 920 214 011,72	2 642 711 613,62	2 033 021 847,08





4. LIST OF CASHFLOW 2013

UM = AD

SECTION ITEMS	Notes	2013 FINANCIAL YEAR	2012 FINANCIAL YEAR
Cash-flow from operational activities.			
Collections received from insurance/ reinsurance activities	FT01	10 532 539 583,43	9 509 533 458,95
Amount Paid to suppliers staff	FT02	- 6 976 214 525,32	- 5 799 319 114,92
Paided sums to suppliersand to employees	FT03	- 364 165 293,43	- 265 937 341,93
Interests & other paid financial expenses	FT04	- 99 679 526,82	- 100 353 531,04
Taxes on paid results	FT05	- 898 652 606,78	- 786 484 604,39
Cash-flow before exeptional elements		2 193 827 631,08	2 557 438 866,67
cash flow related to exceptional elements	FT06	-	-
Net cash flow from operational activities	FTA	2 193 827 631,08	2 557 438 866,67
Cash-flow from investment activities			
Disbursement on tangible or intangible fixed assets acquisitions	FT07	- 57 864 469,87	- 138 296 593,24
Collections on tangible or intangible fixed transfers	FT08	-	-
Disbursement on financial fixed assets	FT09	- 10 607 043 970,00	- 2 399 039 419,20
Collection of financial assets transfers	FT10	8 269 637 856,34	
Interest cached on financial investment	FT11	715 630 827,97	498 109 694,70
Dividends & quota share of received result	FT12	3 192 580,43	84 891 288,10
Cash-flow from investment activities	FTB	- 1 676 447 175,13	- 1 954 335 029,64
Cash-flow from Financial activities			
			-
Collections following sharing issuing	FT13	-	-
Dividends & other allocations made	FT14	- 500 000 000,00	- 374 742 709,74
Collections from loans	FT15	-	-
Repayment loans or other assimilated debts	FT16	-	-
Net cash flow from financial activities	FTD	- 500 000 000,00	- 374 742 709,74
Incidences of exchange rate variations on liquid assets	FT17	- 623 606,44	1 782 267,94
Net period cash variations		16 756 849,51	230 143 395,23
Cash at the beginning of the financial year		273 425 362,34	43 281 967,11
Cash at the end of the financial year		290 182 211,85	273 425 362,34
Period cash Variations		16 756 849,51	230 143 395,23

VARIATION STATEMENT OF CAPITAL BASE AS AT 31/12/2012

UM = AD

ITEMS	NOTES	AUTHORIZED CAPITAL	ISSUING PREMIUM	VALUATION GAP	REVALUATION GAP	RESERVES & RESULTAT
Balance as at December 31st 2011	VCP1	13 000 000 000,00		718 817 556,62		4 092 003 056,29
Change of accounting method						
Significant errors corrections						
Fixed assets Revaluation						
Non entered profits or losses				26 280 021,90		1 765 000,00
Paid Dividends						- 355 000 000,00
Capital increase		3 000 000 000,00				- 3 000 000 000,00
Financial year result						2 033 021 847,08
Balance as at December 31st 2012	VCP2	16 000 000 000,00		745 097 578,52	-	2 771 789 903,37
Change of accounting method						
Significant errors corrections						
Fixed assets Revaluation						
Non entered profits or losses				1 505 876,85		
Paid Dividends						- 500 000 000,00
Capital increase						
Financial year Results						2 642 711 613,62
Balance to December 31st 2013	VCP3	16 000 000 000,00		743 591 701,67		4 914 501 516,99



Collection Musée National des Beaux Arts d'Alger / Ziani Hocine / Scène de marché à Oued Souf

1. OVERHEADS

Operating costs (overheads excluding provision and depreciation), recorded on December 31st 2013, totalled a volume of 725 million AD as against 592 million AD in 2012, with an increase of 22.5% (133 million AD).

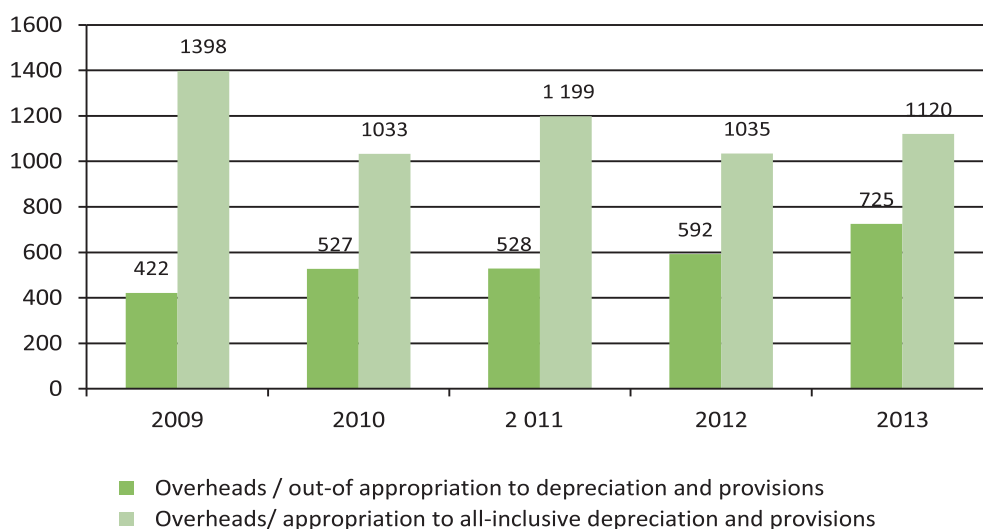
Overhead costs (including provisions and depreciation), registered on December 31st 2013, amounted to 1 120 million AD as against 1 035 million AD in 2012, with an increase of 8.3%, or +86 million AD.

THE GENERAL EXPENSES

UM = Millions AD

Désignation	2012	2013	Variation	
			Mt	%
External Services	14	22	9	61,9
Other External Services	220	206	-14	-6,5
Staff Cost	171	199	28	16,2
Taxes & Duties / Assimilated Payments	142	204	62	43,2
Other Operational Expenses	44	94	50	113,4
Total operating expenses	592	725	133	22,5
Amortisation and Provisions	442	395	-47	-10,7
Overhead total	1 035	1 120	86	8,3

EVOLUTION OF OVERHEADS 2009-2013
(With million AD)



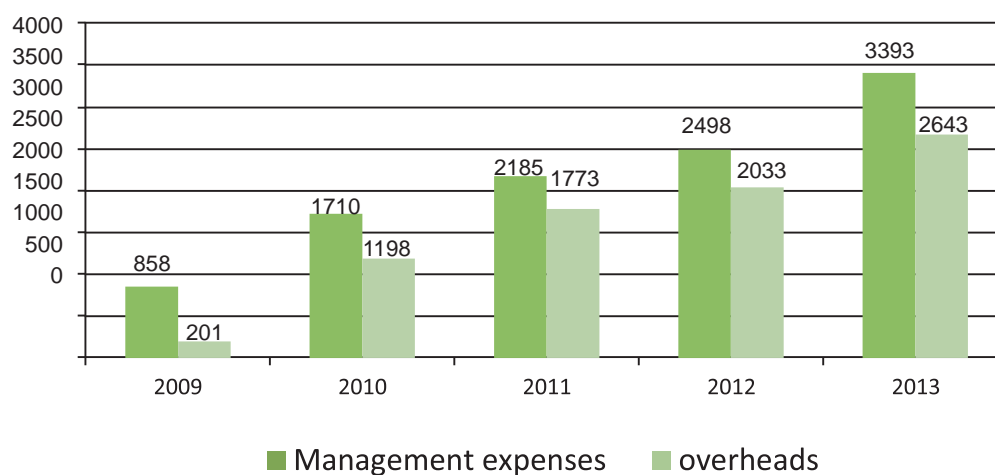
2. RESULTS

The different results released in 2013 are as follows:

UM = Millions DA

Désignation	2 012	2 013	Variation	
			Mount	(%)
REINSURANCE MARGIN	2 498	3 393	895	35,84
OPERATIONAL TECHNICAL RESULT	1 822	2 505	683	37,47
FINANCIAL RESULT	786	993	207	26,38
ORDINAIRY RESULT BEFORE TAXATION	2 608	3 498	890	34,13
NET RESULT OF ORDINARY ACTIVITIES	2 033	2 643	610	29,99
NET RESULT / REGISTERED CAPITAL	12,71%	16,52%		3,81 Pts
NET RESULT/ CAPITAL BASE	10,42%	12,20%		1,78 Pt

EVOLUTION OF REINSURANCE MARGIN AND NET RESULT 2009-2013
(With million AD)



3. REINSURANCE MARGIN

- The amount of capital base on 31st.12.2013, amounted to 21 658 million AD as against 19 517 million AD in 2012 and 17 811 million AD in 2011.
- The solvency margin represents on 31st.12.2013 156 % of net cancellation and reinsurance premiums (12 798 million AD). It is above the minimum threshold of 20 %, representing 133% of technical provisions (15 022 million AD). It is above the minimum threshold of 15%.

4. KEY RATIOS

RATIOS	2012 (%)	2013 (%)
STRUCTURE FINANCIAL RATIOS		
Capital base / Liabilities	45,39	44,52
Reserves/Capital base	3,79	10,49
INDEBTNESS		
Total Depts / Total liabilities	51,22	51,93
TECHNICAL BALANCE		
Tech.prov + Tech. dept / Invest. debts+ Availabilities.	53,74	55,03
MANAGEMENT RATIOS		
Operating expenses / Turnover	3,59	3,57
Staff Cost/ Turnover	1,04	0,98
Financial Income/ Operating expenses	137,7	140,5
Financial Income / Staff Cost	475,5	511,7
PROFITABILITY RATIOS		
Reinsurance Margin / Turnover	15,15	16,70
Net Result / Capital Social	12,71	16,52
Net Result / Turnover	12,34	13,01
Net Result / Capital base	10,42	12,20
TECHNICAL RATIOS		
RATIO COMBINE (net expenses sinisters + Oper exp. / net turnover)	53,23	50,18
Loss ratio (net expenses sinisters / net turnover)	46,99	47,39
PRODUCTIVITY		
Turnover / Agents	177,20 MDA	223,24 MDA
Net Result / Agents	21,86 MDA	29,04 MDA



Collection Musée National des Beaux Arts d'Alger / Etienne Dinet / Cueillette des abricots

HUMAN RESSOURCES AND TRAINING

1. HUMAN RESSOURCES

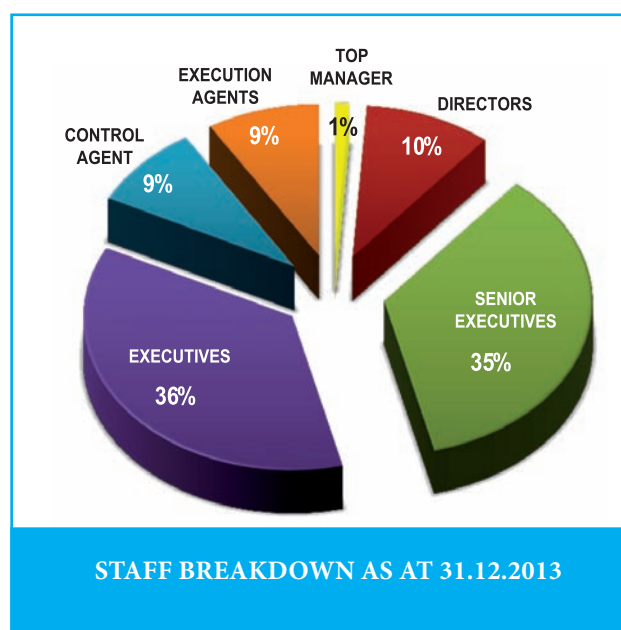
The number of employees in company is on 31st/12/2013, 92 employees, against 95 employees registered to 31st/12/2012.

2. TRAINING

In the matter of training, it realizes, during the Financial year 2013, 144 actions of training against a prevision of 118 actions, which represent an level of realization of 122%.

In the matter of Financial costs, these actions of training generated costs of 8, 04 million AD.

Trainings dispensed employees of CCR, in 2013, are as follows:



TRAINING STATEMENT – FINANCIAL YEAR 2013

UM = AD

Training	Objectifs		Realizations		Total of realization %	
	Nbre of action	Costs	Nbre d'actions	Costs	Nbre d'actions	Costs
LONG TERM						
PGS insurance	1	1 888 000	1	1 785 033	100,00	94,55
DESS insurances	1	26 750	1	26 750	100,00	100,00
Master 2	2	950 000	2	950 000	100,00	100,00
PGS Actuariel sciences	1	462 892	1	462 892	100,00	100,00
Master Informatics	1	243 425	1	243 425	100,00	100,00
TS insurance	1	40 000	0	0	-	-
SHORT TERM						
Hygiene and Security	10	500 000	25	86 500	250,00	17,30
English / french	22	700 000	27	732 640	122,73	104,66
Oracle	2	292 500	1	224 700	50,00	76,82
Windows 7 and Active Directory 2008	8	702 000	2	77 040	25,00	10,97
Messaging Lotus Domino version 8.5	5	643 500	0	0	-	-
Training PRA	2	912 600	1	77 040	50,00	8,44
TRAINING COURSES						
Technical Improvement	10	1 900 000	20	3 163 667	200,00	166,51
Archives / Documentation	2	150 000	1	0	50,00	-
SEMINARS						
insurance et Reinsurance business and management Management and internal control Accountant standards Informatics Computer security and software	50	600 000	61	215 120	122,00	35,85
TOTAL	118	10 011 667	144	8 044 806	122,03	80,35

الشركة المركزية لإعادة التأمين
COMPAGNIE CENTRALE DE REASSURANCE

SOCIETE PAR ACTIONS AU CAPITAL DE 16 MILLIARDS DE DA

AUDITOR'S REPORT
2013 Financial Year

ZADDI Mohand - Cherif
Chartered Accountant
Auditor

To the chairman,
Membres of the Ordinary
General Assembly of the
Compagnie Centrale
de Réassurance (CCR)

In accordance with the provision of article 751 twice 4 of the commercial law, we give a report on our opinion in respect of the CCR's accounts for the year ended December 31st, 2013.

We examined and checked the accounting and financial operations as well as the financial statements produced by the Compagnie Centrale de Réassurance under the 2013 year.

Our audit, carried out according to the commonly accepted diligence, rules and proceedings governing the auditors profession, consisted to make sure that the IAS and IFRS standards, as decreed by the accounting financial system, have been respected.

Notwithstanding the various remarks and observations expressed in our detailed report, we certify that the CCR's financial statement are sincere and regular as far as the standards and rules commonly accepted are concerned and reflect the effective financial and patrimonial statement of the firm

The Auditor

ZADDI Mohand Cherif

M.C ZADDI
Expert-Comptable
Commissaire Aux Comptes

May29, 2014

Hor 02 N° 133 Cité Administrative Plateau Ouled Favet - Alger B.P 07BIS



Compagnie Centrale de Réassurance

ILLOT 133, N°02, CITE ADMINISTRATIVE PLATEAU

OULED FAYET - ALGER

ALGERIE.

TEL: +213 (0) 21 38 26 15

FAX: +213 (0) 21 38 26 16

E-MAIL: contact@ccr.dz

www.ccrdz.com

